

# EAEko NEKAZARITZA ETA BASOZAINZAKO LURRALDE PLAN SEKTORIALA

## PLAN TERRITORIAL SECTORIAL AGROFORESTAL DE LA COMUNIDAD AUTÓNOMA DEL PAÍS VASCO



*Behin betiko onarpena*  
**Aprobación definitiva**  
**2014**

EUSKO JAURLARITZA



GOBIERNO VASCO

EKONOMIAREN GARAPEN  
ETA LEHIAKORTASUN SAILA

DEPARTAMENTO DE DESARROLLO  
ECONÓMICO Y COMPETITIVIDAD



Arabako Foru Aldundia  
Diputación Foral de Álava



Bizkaiko Foru  
Aldundia  
Diputación  
Foral de Bizkaia



Diputación Foral de Gipuzkoa  
Gipuzkoako Foru Aldundia

# A dokumentua. MEMORIA

0. AURKEZPENA .....	4
1. LANDA-INGURUNEA, EUSKARRI FISIKO ETA KONTZEPTU SOZIO-EKONOMIKO GISA .....	6
1.1. Ezaugarri fisikoak .....	7
1.2. Lurzoruaren erabilerak eta nekazaritza-paisaia .....	7
1.3. Babestutako Natura Guneak .....	9
1.4. Datu sozio-ekonomikoak .....	12
2. LANDA-INGURUNEA, INTERESAK BATERATZEKO ESPAZIO GISA .....	20
2.1. Nekazaritza- eta basogintza-sektorearen bilakaera .....	20
2.2. EAEko landa-ingurunearen egoeraren diagnostikoa .....	21
3. ARLOAREN TESTUINGURUA .....	30
4. ESPARRU JURIDIKOA .....	36
4.1. Nekazaritza eta Elikagaigintza Politikari buruzko Legea .....	36
4.2. EAEko Lurralde Antolamenduari buruzko Legea (LAL) .....	37
4.3. Lurzoruari eta Hirigintzari buruzko Legea .....	41
4.4. Natura Babesteko Legea .....	42
4.5. EAEko Ingurumena Babesteko Lege Orokorra .....	42
4.6. Uren Legea .....	43
4.7. Kosten Legea .....	43
4.8. Mendiei buruzko Legea .....	44
4.9. Aeronautika-arloko legedia .....	44
4.10. Arloko araudia .....	45
5. NEKAZARITZA ETA BASOGINTZA ANTOLATZEKO LAP IDAZTEKO KOMENIGARRITASUNA ETA AUKERA .....	47
6. LAP PRESTATZEKO OINARRI KARTOGRAFIKOAK .....	49
6.1. Kartografia argitzeko oharrak .....	49
6.2. Irizpide kartografikoak .....	50
6.3. Nekazaritza eta Basogintza Antolatzeko LAParen kartografiaren bilakaera .....	52

## **0. Aurkezpena**

1997an onartutako EAeko Lurraldearen Antolamendurako Artezpideek landa-ingurunearen eta lehen sektorearen garrantzia aitortzen dute ingurune fisikoaren artezpidean, bere helburuen artean *"landa-ingurunea garatzen laguntzea, natura-baliabideen antolamendu egoki bat eginik eta horien aprobetxamendu iraunkorra antolaturik (...)"* jartzean. *"Lehen mailako jardueretarako duen izaera ugalezina, urritasuna eta garrantzia"* aitortu eta nekazaritza-lurzorua euskarri hutsetik harago doan balio gisa ulertzearen ondorioz, hura babesteko proposamen bat egin da.

Nekazaritza-lurzorua babesean eta aprobetxamendu iraunkorrean inplikaturako eragile publikoek gomendio horien berri eman zuten, eta Nekazaritza eta Basogintza Antolatzeko Lurraldearen Arloko Plana izango zenaren oinarriak ezarri zituzten 90eko urteen amaieran, Eusko Jaurlaritzaren eta Arabako, Bizkaiko eta Gipuzkoako Foru Aldundien artean lankidetzeta-hitzarmen bat sinatuta. *"Lurraldearen Arloko Plana nekazaritzako eta basogintzako eta natura-ingurunearen sektorean prestatzeko"* hitzarmen horrek (1998ko martxoa) haxe jaso zuen:

*"Natura-ingurunean duten eraginagatik nekazaritza- eta basogintza-arloek ingurumen-arloan duten garrantziak eta horien garapena natura-baliabideen errespetuarekin, kontserbazioarekin eta leheneratzearekin bateratzeko premiak berekin dakarte, garapen iraunkor baten barruan, lurralde-antolamendua ez zatitzea eta lurraldearen arloko plan bat prestatzera eramango duen koordinazio-konpromiso bat bilatzea (...)"*.

Oinarri horiek sostengatu dute LAP hasieratik orain arte. Prozesu luze horretan, lan tekniko eta politiko handia egin da, Eusko Jaurlaritzako Nekazaritza, Landa Garapenerako eta Lurralde Antolamendu Zuzendaritzak buru zirela, baina Foru Aldundien inplikazio handi batekin. Denbora horretan guztian, gainera, lehen sektorearekin (sindikatuarekin, ekoizle-elkarteekin, etab.) eta ingurumenarekin eta lurralde-antolamenduari lotutako eragileen partaidetza bultzatu da.

Nekazaritza eta Basogintza Antolatzeko LAParen tramitazioko mugarri nagusiak hauek izan dira:

- Horretarako eraturako lantalde tekniko batek aurrerapenaren dokumentua prestatzea, hiru foru-aldundietako eta Eusko Jaurlaritzako nekazaritzako, abeltzaintzako eta mendietako adituek osatua. Dokumentu hori 2001ko irailean igorri zitzaizen tartean ziren eragileei (administrazioari, sindikatuari, etab.). Guztira 35 alegazio jaso ziren zenbait iradokizun, ekarpen eta proposamenekin, eta planean ezarri ziren, neurri batean edo bestean.
- 2003ko uztailean Euskal Herriko Lurraldearen Antolamendurako Batzordeak aldeko txostena egindakoa, Ingurumen Inpaktuaren Ebaluazio Bateratuaren Azterlana idatzi zen 2004an, eta ingurumen-organoari Ingurumen Inpaktuaren Aurretiazko Txostena egitea eskatu zitzaion. IIAT hori Lurralde Antolamendu eta Biodibertsitate Sailburuordetzak formulatu zuen 2004ko maiatzaren 26ko Ebazpenaren bidez.
- Aldaketa egokiak egindakoa, Nekazaritza eta Basogintza Antolatzeko LAParen hasierako onespenera egin zen 2005eko urtarrilaren 10ean.
- Jendaurrean jartzeko eta entzunaldia egiteko aldiak eta hasierako onespeneraren ostean, 46 alegazio jaso ziren guztira, eta plana idatzi zuen taldeak<sup>1</sup> aztertu zituen

---

<sup>1</sup> HAZI Landa eta itsas ingurunearen garapenerako Eusko Jaurlaritzaren Korporazioak (lehen IKT, S.A.).

eta erantzun zien, talde horren Jarraipen Batzordeak<sup>2</sup> gainbegiratuta. 2005 eta 2009 artean jasotako ekarpen horiek eta beste batzuk LAPean txertatu ziren neurri batean edo bestean.

- NBALAP behin-behinekoz onartu zen Ingurumen, Lurralde Plangintza eta Arrantza Sailburuaren 2010eko azaroaren 8ko Aginduaren bidez. Hortik aurrera, lan gogorra egin zuten talde idazleak eta Eusko Jaurlaritzako Lurralde Plangintza, Uren, Ingurumen eta Nekazaritza Sailburuordetzek, dokumentua aztertzeko eta tramitazioan eman beharreko hurrengo urratsei begira eguneratzeko. Dokumentuaren egituran egindako aldaketa garrantzitsuenetako bat aldaketa formal bat da, hots, araudia artikuluetan islatzea.
- 2011ko uztailean, espedientearen ingurumeneko tramitazioarekin segitzeko, Ingurumen Iraunkortasunari buruzko Txosten (IIT) bat idatzi zen, eta 2011ko abenduan gehigarri bat gaineratu zitzaion dokumentuak izandako azken aldaketei buruz. Dokumentazio horrekin, Ingurumen Inpaktuaren Behin Betiko Txostena (IIBT) egitea eskatu zitzaion ingurumen-organoari.
- IIBT Ingurumen Sailburuordetzaren 2012ko martxoaren 5eko Ebazpenaren bidez formulatu zen.
- NBALAP Euskal Herriko Lurraldearen Antolamendurako Batzordearen osoko bilkuran aztertu zen 2012ko urriaren 11n, eta aldeko txostena lortu zuen.
- Egun horretatik aurrera, eta plana behin betiko onartzeko, lan handia egin zen: administrazio-espedientea antolatzea, tramitaziorako behar ziren zenbait txosten eskatzea (Defentsa eta Kosten Ministerioei, Ingurumen Batzordeari...) eta NBALAP zuzentzea eta berrantolatzea, behin betiko onartzeko dokumentua eratu arte. Fase honetan bereziki inplikaturik daude Lurraldearen Antolamendurako Zuzendaritza eta LAParen talde idazlea.

Lan hori guztia eta aldi horretan pertsona ugariren inplikazioa eta ardura direla bide, forma eta edukia eman zaizkio behin betiko onartzeko aurkeztzen den NBALAPari. Tresna horrek funtsezko bokazioa du balio handieneko nekazaritza-lurzorua babesean lagungarri izateko –urte hauetan onartutako beste tresna sektorial batzuekin, hala nola 17/2008 Legearekin, Nekazaritza eta Elikagaigintza Politikari buruzkoarekin, koordinatuta–, gure autonomia-erkidegoan lehen sektoreari bultzada emateko oinarri gisa.

NBALAP idazten eta tramitatzen parte hartu duen taldea erakunde hauek osatu dute:

- Eusko Jaurlaritzako Ingurumen, Lurralde Plangintza, Nekazaritza eta Arrantza Sailek.
- Nekazaritza- eta basogintza-eskumenak dituzten Arabako, Bizkaiko eta Gipuzkoako Foru Aldundien Sailek.
- HAZI Landa eta itsas ingurunearen garapenerako Eusko Jaurlaritzaren Korporazioak (Ilehen IKT).

Dokumentu hau prozesu luze baten emaitza da, duela 10 urtetik gora ekin zitzaion inplikaturik eragile guztien konpromisoarekin, eta lagungarri izan nahi du gure autonomia-erkidegoan lehen sektorea babesteko eta horri bultzada emateko.

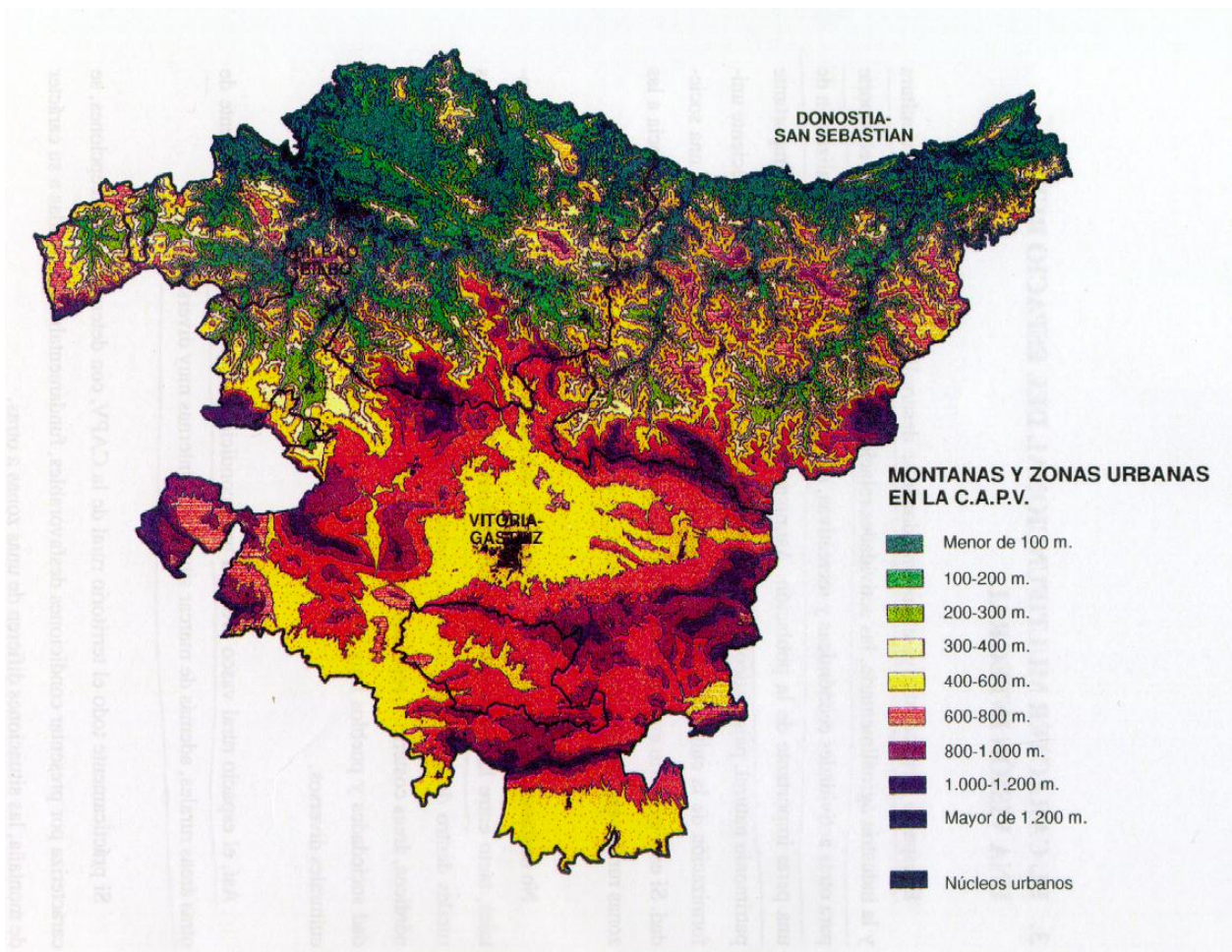
---

<sup>2</sup> Jarraipen-batzordeak edo NBALAP idazteko zuzendaritza-batzordeak LAP idazteko sortu da, Eusko Jaurlaritzaren eta hiru Foru Aldundien artean 1998ko martxoan sinatutako lankidetzeta-hitzarmenaren bidez. Batzorde hori ondorengoek osatzen dute: "Eusko Jaurlaritzako Industria, Nekazaritza eta Arrantza Saileko bi kidek, eta Arabako, Bizkaiko eta Gipuzkoako Foru Aldundietako Nekazaritza Sailetako bina kidek".



# **1. Landa-ingurunea, euskarri fisiko eta kontzeptu sozio-ekonomiko gisa**

Euskal Autonomia Erkidegoak (EAEK) 7.300 km<sup>2</sup>-ko azalera du, gutxi gorabehera. Lurralde honen % 90etik gora landa-espazioa da, eta horren elementu definitzaile gisa aipatu behar dira ingurune fisikoaren faktore-aniztasuna, une bakoitzean potentzialtasun ezberdina ezartzen duena, eta nekazariaren jarduera, landa ingurunea bere beharretara antolatzen, diseinatzen eta egokitzen duena.



## **1.1. Ezaugarri fisikoak<sup>3</sup>**

Euskal Autonomia Erkidegoaren konplexutasun fisikoa dela-eta, nekazaritzaren ikuspegitik potentzialtasun oso desberdina duten landa-zonak hartzen ditu. Oro har, EAEk mendi-eskualdearen izaera du eta hori malda handien ondorio da, altitudeen garrantziarena baino gehiago. Egoera hori konstante bat da lurraldearen Kantauri aldean eta Arabako zati handi batean, eta muga handia da lurraldeko erabileren garapen potentzialari dagokionez.

EAEko lurraldea oso malkartsua da. Mendigune handiak Ekialde-Mendebalde norabidean antolaturik daude eta altitude handienak Kantauriko eta Atlantikoko uren banalerroan aurki daitezke. Erliebe malkarrak, etenik gabeko haran eta ibaiarten lerroa ezaugarri dutenak, dira nagusi. Bestalde, ur-banalerroaren iparraldeko haranak oso estuak eta meharrak dira eta itsasora doazen mendi-ibaiez osatuta daude; hegoaldean, berriz, ibaiek zabalera eta garapen handiagoa dute eta, batzuetan, lautada alubial handiak sortzen dituzte.

Klima da EAEko lurralde-esparrua dibertsifikatzen duen beste faktoreetako bat. Landareen aldi begetatiboak murrizketak izaten ditu urtean zehar, bi sasoi eraginda: udako lehorteak eta neguko hotzak. Logikoa denez, klima gradualki aldatzen da espazioan eta, ondorioz, isurialde kantauriarrean ez dago mugarik, prezipitazioak ugariak direlako urte osoan zehar eta itsasoa hurbil egoteak tenperaturak leuntzen dituelako. Altitudea handituz eta/edo klima kontinentalizatuz doan heinean, ordea, areagotu egiten da izozte-arriskua neguan, eta euriteak nabarmen murrizten dira. Bi faktore horiek uztartzearen ondorioz, isurialde mediterraneoko aldi begetatiboa nabarmen urritzen da.

Horren ondoriozko litologiak eta lurrek ere eragiten dute EAEko paisaiaren izaeran. Arroka sedimentario detritikoak (hareharriak, kare-hareharriak, buztinak, limolitak eta tuparriak) dira litologia arruntenak, eta Kretazeoko *flysh* motako serieetan agertzen dira batik bat, eta oro har biribilduak diren erliebeak sortzen dituzte. Karstifikatutako kareharrizko mendiguneak, berriz, sakabanaturik agertzen dira, eta altitude handienak (1.300-1.550 m ingurukoak) eta erliebe malkartsuak eta garapen eskaseko lurak osatzen dituzte. Ekoizpen-muga handiak dituzten zonak dira, baina edertasun handiko fenomeno geomorfologikoak gertatzen dira horietan (haitzak, lapiazak eta abar).

## **1.2. Lurzoruaren erabilerak eta nekazaritza-paisaia**

Arestian aipatu bezala, itsasertzetik barnealderainoko erliebearen konplexutasunak paisaia zehaztu, ekoizte-ahalmena mugatu, populatzea baldintzatu eta, azken finean, lurraldearen egitura definitzen du.

Itsasertzean eta haran-hondoetan bildutako hiriguneetatik at, labore edo ustiatze-sistemak dira paisaiaren osagarri bisual nabarmenenetako batzuk. Euskal Autonomia Erkidegoan, Kantauriko eta Mediterraneoko uren banalerroak zeharkatzen duen mendi-zerrendak zehazten du abeltzaintzaren inguruko esparru baten eta barnealdeko

---

<sup>3</sup> Atal honetako hainbat paragrafo argitalpen honetatik atera dira: "Geografía de Euskal Herria. Tomo VI. Espacios y actividades rurales e industriales", Eugenio Ruiz Urrestarazu, Guillermo Meaza, Jesus Maria Garayo, Jose Angel Portugal eta Maria Asun Urzainki.

nekazaritza-munduaren arteko muga. Dena den, osagai fisikoa bezain garrantzitsua da historia sozio-ekonomikoa, dualtasun horren jatorriari begira.

### 1.2.1. Eskualde ozeanikoak: baserriak eta larreak nagusi

Zona honetan, landutako azalerak zati txikia betetzen du, baina hala eta guztiz ere, horren presentzia etengabekoa da, baserrian oinarritutako ustiakuntzari esker; izan ere, atlantikoko landa-eremuak bertan du nortasun-ezaugarri nagusia. Barreiatutako familia-ustiakuntza mota horrek iraupeneko polilaborantza lantzen zuen eta mendearen erdialdetik abeltzaintza-ekoizpenean espezializatu zen, hazten ari zen eskaera baten estimuluari esker. Izan ere, horixe da ekoizpen-sistema kantauriarraren ezaugarrietako bat: sektorearen ekoizpen osoa hartzeko gai den eskualde-merkatu baten existentzia; gainera, hiri-industria testuinguruan garatutako nekazaritza-ustiakuntza mota horrek baserriatik at partzialki lan egiteko aukera eskaintzen du, jarduera hori utzi behar izan gabe.

Nekazaritza-paisaia nahiko uniforme den formula batean gauzatzen da: larre iraunkorak eta polilaborantza nahasia zabalgunetik txikietan, ondorengoak konbinatuz: artoa, lekadunak eta bazka-laboreak, baratzea eta fruta-arbolak; maldak handiagoak diren lekuetan lurrari baso-erabilera ematen zaio, eta intsinis pinua izaten da nagusi.

Ekoizpenetan abeltzaintza-jardueran arreta handiagoa jartzen duten barnealdeko lur ozeanikoen aurrean, itsasertzeko eskualdeetan nekazaritza-dibertsitate handiagoa aurkitu ohi da, hiri-merkatuen estimulua dela-eta: artoarekin eta bazka-laboreekin batera, baratzeak, txakolina lortzeko mahastiak, fruta-arbolak, lore- eta dekorazio-landareen negutegiak eta abar dira nagusi. Gainera, ustiategi horiek enpresa-errendimenduak hobetzen saiatzen dira, labore berritzaileak, nekazaritza ekologikoa eta abar lantzen saiatuta, eta bertako merkatua jatorrizko deiturek eta kalitate-labelek estimulatu dute.

### 1.2.2. EAEko mendia: nekazaritzako, basogintzako eta artzaintzako sistemak

EAEko mendia, altitudea egitate fisikoen konfigurazioaren eta nekazaritza-jardueren elementu mugatzaile dituen, nahiko egonkorra da denboran zehar. Ekoizpena bi baliabideren ustiakuntzan oinarritzen da batik bat: basoarenean eta larre menditarrenean.

Gune horien ohiko ezaugarria horien jabetza publikoa da. Baliabideak (belarra, larrea, zura eta egurra) erakunde titularrak eta biztanleek aprobetxatzen dituzte, eta jarduera tradizionaleri hiri-populazioaren aisialdirako eta entretenimendurako espazioen gero eta eskaera zabalagoarekin loturiko erabilera berriak -ehiza, senderismoa eta abar- batu zaizkie egun.

Ganadua ibiltzea tradizionala da mendi-eskualdeetan. Transtermitantzia (transhumantzia txikia) jarduera arrunta da egun oraindik: udaren hasieran hasten da ganadua mendira heltzen, eta udazkenaren amaiera arte izaten da bertan, urte osoan ez bada. Ganadua erabiltzeko modu ugari daude, helburua esnearen ekoizpena edo salmenta, gazta fabrikatzea edo ganadua haragitarako haztea den.

Oro har, NPKak (Nekazaritza Politika Bateratuak) mendi-nekazaritzako zonetarako ezarritako konpentsazio-indemnitazioak lagungarriak izan dira abeltzaintzaren jaitsiera geldiarazteko.

### 1.2.3. Arabako barnealdea: zereala nagusi

Arabako Lautadako espazio zabaletara heldu bezain laster, landa-paisaiak beste dimentsio bat hartzen du: basoa eta landu gabeko lursailak murriztu eta, horrela, mendilerroetako erliebe eta lerroetara mugatzen dira eta protagonismoa soroei uzten die.

Espazioa komunikazio-bideen sare trinko batek zeharkatutako herrixketan antolatutako populatze-sistema baten inguruan antolatuta dago, eta landutako azalera lurzati zabaletan banatzen da.

Zereala nagusi da landutako lursailen erdietan baino gehiagotan, baina hala ere, nolabaiteko erabilera-bereizketa antzeman daiteke. Arabako Haranen eskualdean, berrikuntza teknikoei eta ongarrien erabilerari esker zereal/lugorri txandatze-sistema tradizionala garagar-gari binomioan oinarritutako formula intentsiboek ordezkatu dute. Lautadak eta Arabako Mendietako haran emankorrenek, berriz, zereala nagusi izan arren, azukre-erremolatxaren, patataren eta, berriki, urtegi artifizialei esker lorturiko ureztaketei esker, bazka-laboreen polilaborantza ahalbidetu dute. Dena den, produktu bakarreko zereal-espezializaziorako joera hori uzten errendimendu altuei, nekazaritzan lan sinpletasunari, zereal-merkatuaren prezioei eta, azken finean, nekazaritza-lan hori hiriguneetatik hurbil dauden beste hainbat sektoretako lanarekin bateratzeko aukerari esker uler daiteke.

Kantabriako Mendilerroaren hegoaldeari dagokionez, lehorreko laborantzan zereala mantentzen da oraindik, baina mediterraneo motako polilaborantzaren barnean, elementu nagusia mahatsa izaki. Mahastien hedatzea areagotu egin da azken urteotan, Espainia EEEEn sartu zenetik dituen aldeko aukera ekonomikoen, eta jatorrizko deituraren bidez duen kalitatearen aitorpenaren ondorioz.

### **1.3. Babestutako Natura Guneak**

Asko dira, EAEn, ongi kontserbatutako natura-balioak. Gehienak leku helezinagoetan edo produktibitate-muga handiagoak dituztenetan biltzen dira: mendigune menditsuetan, paduretan eta abarretan.

Egun, Eusko Legebiltzarraren ekainaren 30eko 16/1994 Legearen, Euskal Herriko Natura Babestekoaren babesean, Parke Natural hauek deklaratu dira: Urkiola, Valderejo, Izki, Gorbeia, Aralar, Aiako Harria, Pagoeta, Aizkorri-Aratz eta Armañon. Deklaratzeko prozesuan dago Gasteizko Mendiak parke naturala.

Babestutako azalera EAEn azalera osoaren % 8 da, eta deigarria da parke naturalek hartzen duten azaleraren % 85 jabetza publikoko mendiak izatea eta horien kudeaketa Foru Aldundien esku egotea.

EAEko Natura Babesteko Legean zehaztutako beste hainbat figura 1995etik aurrera garatu dira, babestutako biotopo hauek deklaratu: Itxina, Gorbeia Parke Naturalean sartua, Guardiako aintzirak, Leitzaran, Iñurritza, Gaztelugatxeko Doniene eta Deba-Zumaiako marearteko zabalgunea. Gaur egun, gune hauek daude babestutako biotopo deklaratzeko prozeduran: Añanako diapiroa, Iñurritza eta Trianoko mendiak.

Bestalde, elkarren segidako 1995 eta 1997ko bi dekreturen ondorioz, hurrenez hurren, 25 zuhaitz berezi deklaratu dira EAEn, adina, historia, edertasuna edo egoera direla-eta bereziak egiten dituzten ezaugarri bikainak edukitzeagatik.

Babestutako Natura Gune gisa sartu da, halaber, lege berezi batean deklaraturako Urdaibaiko Biosfera Erreserba: 5/89 Legean, Urdaibaiko Biosfera Erreserba Babestekoan eta Antolatzean.



16/94 Legea martxoaren 11ko 1/2010 Legearen bidez aldatzean, EAeko Espazio Naturalen Sarean Natura 2000 Sarean, Europa mailako sare ekologiko batean, integratutako espazioak sartzen dira. Horren jatorria habitat naturalak eta basoko fauna eta flora babesteko 92/43/EE Zuzentarauan dago. Barnean hartzen ditu zuzentaru horren babesean deklaraturako espazioak, Kontserbazio Bereziko Eremu (KBE) deklaraturakoak, nahiz baso-hegaztien eta horien habitaten kontserbazioari buruzko 79/409/EEE Zuzentaruaren arabera sailkatutakoak, Babes Bereziko Eremu (BBE) deiturikoak (2009/147/UE Zuzentaruak eguneratua). Sarearen helburua da hainbat habitat natural motaren edo garrantzizko hainbat animalia- eta landare-espezieren aldeko kontserbazio-egoera mantentzea edo, hala badagokio, berrezartzea segurtatzea.

KBEak hautatzeko prozedura Habitatzen Zuzentaruaren III. eranskinean zehaztu da. Printzipioz, ordezkarritasun, bitxitasun, azalera eta bestelako irizpideetan oinarritzen da. Bi ebaluazio daude, nazio-mailakoa bata (zerrenda nazionala) eta komunitarioa, berriz, bestea (zerrenda komunitarioa). Zerrenda Komunitarioan sartutako lekuak Kontserbazio Bereziko Eremu deklaratu behar dituzte estatuek, eta kontserbazio-neurriak eta kudeaketa-planak zehaztu behar dituzte horietarako.

EAEn Garrantzi Komunitarioko Leku (GKL) hauek izendatu dira, eta deklaratu dira KBE horietako batzuk:

<b>Kodea</b>	<b>Izena</b>	<b>Lurralde historikoa</b>
ES2110001	Valderejo	Araba
ES2110002	Sobron	Araba
ES2110003	Urkabustaizko irla-hariztiak	Araba
ES2110004	Arkamu-Gibillo-Arrastaria	Araba
ES2110005	Omecillo-Tumecillo ibaia	Araba
ES2110006	Baia ibaia	Araba
ES2110007	Arreo-Caicedo de Yusoko lakua	Araba
ES2110008	Ebro ibaia	Araba
ES2110009	Gorbeia	Araba eta Bizkaia
ES2110010	Zadorra ibaia	Araba
ES2110011	Zadorraren sistemako urtegiak	Araba
ES2110012	Ihuda (Ayuda) ibaia	Araba
ES2110013	Arabako lautadako irla-hariztiak	Araba
ES2110014	Salburua	Araba
ES2110015	Gasteizko mendi garaiak	Araba
ES2110016	Aldaiako mendiak	Araba
ES2110017	Barrundia ibaia	Araba
ES2110018	Toloño mendilerroa	Araba
ES2110019	Izki	Araba
ES2110020	Ega-Berron ibaia	Araba

ES2110021	Guardiako aintzirak	Araba
ES2110022	Entzia	Araba
ES2110023	Arakil ibaia	Araba
ES2120001	Arno	Gipuzkoa
ES2120002	Aizkorri-Aratz	Gipuzkoa eta Araba
ES2120003	Izarraitz	Gipuzkoa
ES2120004	Urolaren itsasadarra	Gipuzkoa
ES2120005	Oria Garaia	Gipuzkoa
ES2120006	Pagoeta	Gipuzkoa
ES2120007	Garate-Santa Barbara	Gipuzkoa
ES2120008	Hernio-Gazume	Gipuzkoa
ES2120009	Iñurritza	Gipuzkoa
ES2120010	Oriaren itsasadarra	Gipuzkoa
ES2120011	Aralar	Gipuzkoa
ES2120012	Araxes ibaia	Gipuzkoa
ES2120013	Leitzaran ibaia	Gipuzkoa
ES2120014	Ulia	Gipuzkoa
ES2120015	Urumea ibaia	Gipuzkoa
ES2120016	Aiako Harria	Gipuzkoa
ES2120017	Jaizkibel	Gipuzkoa
ES2120018	Txingudi-Bidasoa	Gipuzkoa
ES2130001	Armañon	Bizkaia
ES2130002	Ordunte	Bizkaia
ES2130003	Barbadunen itsasadarra	Bizkaia
ES2130004	Astondoko dunak	Bizkaia
ES2130005	Gaztelugatxeko Doniene	Bizkaia
ES2130006	Urdaibaiko ibai-sarea	Bizkaia
ES2130007	Urdaibaiko itsasertzak eta padurak	Bizkaia
ES2130008	Urdaibaiko artadi kantauriarrak	Bizkaia
ES2130009	Urkiola	Bizkaia eta Araba
ES2130010	Lea ibaia	Bizkaia
ES2130011	Artibai ibaia	Bizkaia

Zerrenda Hegaztien Babes Bereziko Eremu (BBE) hauekin osatzen da (hainbat GKL bat datoz zati batean edo guztiz espazio hauekin lurraldeari dagokionez :

Kodea	Izena	Lurralde historikoa
ES0000144	Urdaibairen itsasadarra	Bizkaia
ES0000243	Txingudi	Gipuzkoa
ES0000244	Gorobel mendilerroa	Araba eta Bizkaia
ES0000245	Valderejo-Arcena mendilerroa	Araba
ES0000246	Arabako hegoaldeko mendilerroak	Araba
ES2110019	Izki	Araba

Bestalde, nazioartean bada beste babes-figura bat, hezeguneetarako eta antzeko ekosistema zehatzetarako berezia dena. Nazioarteko Garrantzia duten Hezeguneen Zerrenda edo Ramsar Zerrenda da, 1971n izandako izen bereko itunaren ondorioz sortutakoa. EAEko hainbat hezegune sartu dira berriki zerrenda horretan:

<b>RAMSAR NAZIOARTEKO GARRANTZIA DUTEN HEZEGUNEAK</b>	<b>Azalera (ha)</b>
URDAIBAIBAIAKO PADURAK	915,9
TXINGUDI	134,1
URTEGI BUZTANAK	386,4
GUARDIAKO AINTZIRAK	45,2
GESALTZA-CAICEDO LAKUA	25,8
SALBURUA	174,8

## 1.4. Datu sozio-ekonomikoak

Nekazaritza-sektoreko aktiboek lan garrantzitsua egin dute, zalantzarik gabe, lurralde-oreka eta landa-ingurune garapen iraunkorra bultzatzeko.

Ekonomiaren egoera orokorrarekin alderatuta, datu hauetan ikus daiteke nekazaritza-sektorearen garrantzia jaisten ari dela (nahiz eta kontuan izan 2000. urtea aparta izan zela ardoaren prezioagatik). Jasaten ari den etengabeko jaitsiera hori ikusita ere, ezin da ahaztu zer zeregin garrantzitsu duen jarduera, paisaia eta ingurunea mantentzeko.

	2000	2001	2002	2003	2004	2005	2006	2007	2008	2009	2010	2011
% nekazal EGB m.p./sektore guztietako EGB m.p.	0,91%	0,72%	0,66%	0,57%	0,56%	0,58%	0,55%	0,52%	0,38%	0,36%	0,36%	0,37%

Iturria: Nekazaritza-sektorearen kontu ekonomikoak eta Eustat (kontu ekonomikoak)

Enpleguari dagokionez, 2009ko nekazaritza-eroldan sartzeko irizpideak betetzen dituzten ustiategiak kontuan hartzen baditugu, sektoreko ustiategi kopuruaren eta enpleguaren bilakaera-koadroa honela geratuko litzateke:

Urtea	Biztanleria okupatuta sektore guztietan (milaka)	Ustiategiko urteko lan-unitatek (ULUak) nekazal sektorean	%
2001	859,2	23.240	2,70%
2002	902,2	22.992	2,55%
2003	915,2	22.743	2,49%
2004	930,6	22.880	2,46%
2005	945,2	23.016	2,44%
2006	961	21.327	2,22%
2007	977,4	19.637	2,01%
2008	987,1	18.381	1,86%
2009	951,5	17.126	1,80%
2010	948,9	16.569	1,75%
2011	937,6	15.633	1,67%

Iturria: Eusko Jaurlaritzako Ingurumen, Lurralde Plangintza, Nekazaritza eta Arrantza Sailaren Estatistika Organoa

Erakundeak azken hamarkadetan oro har ezartzen ari diren Jardun Planek sektoreko aktiboek soldata duinagoa edukitzea eragin dute.

BPGari dagokionez, nekazaritza-sektorearen ekarpena % 0,4 inguruan egonkortu da, gainerako sektoreekin alderatuta. Lurralde historikoei dagokienez, ekarpen hori handixeagoa da Araban, eta sektore horrek BPGari egiten dion ekarpena lurralde osoak ekonomiari egiten diona baino handiagoa da.

DATUAK 2010 (milaka eurotan)	EAE	ARABA	BIZKAIA	GIPUZKOA
<b>BEG nekazaritza-sektoreko oinarrizko prezioetan</b>	293.451	119.150	92.494	81.806
<b>BEG guztizko ekonomiaren oinarrizko prezioetan</b>	59.050.704	9.401.602	30.393.415	19.255.687
<b>Nekazaritzako BEG % / Guztizko BEG</b>	<b>0,50%</b>	<b>1,27%</b>	<b>0,30%</b>	<b>0,42%</b>

Iturria: Eusko Jaurlaritzako Ingurumen, Lurralde Plangintza, Nekazaritza eta Arrantza Sailaren Estatistika Organoa

2005-2011 aldian nabarmen aldatu da nekazaritza-sektoreko azpisektoreen pisua. Nekazaritza-azpisektorea hazi egin da, ardogintzaren eta mahastigintzaren balio-handitzearen ondorioz batik bat; abeltzaintza-azpisektorea egonkortu egin da eta, basogintza-azpisektoreak, merkatuen egoeraren oso mendekoa izanik, aurreko aldiko jaitsiera-joerarekin segitu du.

<b>MAKROMAGNITUDEAK HAUEN ARABERA:</b>	<b>2005eko balioa 000 €</b>	<b>2007ko balioa 000 €</b>	<b>2009ko balioa 000 €</b>	<b>2011ko balioa 000 €</b>
<b>PRODUKTUAK ETA PRODUKTU TALDEAK</b>	<b>Behin betikoa</b>	<b>Behin betikoa</b>	<b>Behin betikoa</b>	<b>Aurrerapena</b>
<b>LABORANTZAKO AZKEN EKOIZPENA</b>	<b>488.159,4</b>	<b>521.724,3</b>	<b>399.058,3</b>	<b>431.707,9</b>
Nekazaritzako azken ekoizpena	253.374,2	267.644,2	225.302,8	248.304,9
Abeltzaintzako azken ekoizpena	149.656,5	172.233,2	148.806,3	145.593,6
Basogintzako azken ekoizpena	70.296,0	63.639,7	10.825,5	29.358,5
Bestelako ekoizpenak	14.832,8	18.207,2	14.123,6	8.450,9
<b>TARTEKO KONTSUMOAK</b>	<b>153.767,1</b>	<b>174.113,2</b>	<b>169.849,1</b>	<b>186.468,4</b>
<b>DIRU LAGUNTZAK</b>	<b>63.041,3</b>	<b>66.440,3</b>	<b>73.281,3</b>	<b>65.045,1</b>
<b>AMORTIZAZIOAK</b>	<b>46.903,2</b>	<b>53.262,0</b>	<b>50.702,9</b>	<b>51.390,6</b>
<b>BALIO ERANTSI GORDINA (m.p.)</b>	<b>334.392,3</b>	<b>347.611,1</b>	<b>229.209,2</b>	<b>245.239,5</b>
<b>BALIO ERANTSI GORDINA (k. f.)</b>	<b>397.433,7</b>	<b>414.051,4</b>	<b>302.490,5</b>	<b>310.284,6</b>
<b>UNEKO BALIO ERANTSIA: Nekazaritza-errenta</b>	<b>350.530,4</b>	<b>360.789,5</b>	<b>251.787,5</b>	<b>258.894,0</b>

Iturria: Eusko Jaurlaritzako Ingurumen, Lurralde Plangintza, Nekazaritza eta Arrantza Sailaren Estatistika Organoa

Bestetik, tarteko kontsumoek fluktuatu egiten dute erregaiaren, ongarrien eta abarren arabera, eta urte batzuetan igoera handiak izan dituzte. Diru-laguntzek goranzko joera arina ezarri dute aldian.

Ondorengo taulan zehatzago adierazten da 2005-2011 aldian nekazaritza-sektoreak izandako bilakaera; hala, makromagnitude nagusiek aldi horretan izandako bilakaera biltzen da, milaka eurotan.

MAHROMAGNITUDEAK	2005ko balioa 000€	2006ko balioa 000€	2007ko balioa 000€	2008ko balioa 000€	2009ko balioa 000€	2010ko balioa 000€	2011ko balioa 000€
<b>PRODUKTU-ATALAK:</b>	<b>Behin-betikoa</b>	<b>Behin-betikoa</b>	<b>Behin-betikoa</b>	<b>Behin-betikoa</b>	<b>Behin-betikoa</b>	<b>Behin-betikoa</b>	<b>Aurrerapena</b>
<b>LABORANTZA EKOIZPEN GARBIA</b>	<b>475.614,40</b>	<b>490.948,80</b>	<b>516.729,00</b>	<b>475.923,90</b>	<b>393.134,80</b>	<b>405.437,00</b>	<b>431.707,90</b>
<b>Nekazaritza ekoizpen garbia</b>	<b>253.374,20</b>	<b>256.739,00</b>	<b>266.494,00</b>	<b>259.213,00</b>	<b>222.089,20</b>	<b>221.593,40</b>	<b>248.304,90</b>
Laboreak	26.308,70	25.217,00	37.034,40	35.493,00	19.830,30	36.773,30	49.619,30
Lekadunak	2.256,30	3.249,30	3.303,80	2.865,60	3.291,50	3.315,20	3.720,40
Patata	8.920,70	14.910,00	15.908,10	8.861,80	10.617,40	10.001,70	11.348,00
Eremolatza	11.427,30	6.827,20	6.111,20	5.142,10	6.833,00	6.894,30	8.940,80
Beste laborantza industrialak	397,4	741,4	1.164,00	303,8	1.005,70	853,3	1.224,00
Bazkariak	62.503,70	68.082,10	67.596,10	67.822,70	70.513,50	68.470,10	66.731,20
Frutak	11.958,90	13.798,80	11.579,60	13.550,90	12.479,40	12.099,70	13.875,30
Mahastiak	113.806,50	99.314,90	95.052,80	97.265,10	70.465,00	55.696,60	64.825,80
Besteak	15.794,60	24.598,30	28.744,10	27.907,90	27.053,50	27.489,30	28.020,10
<b>Canadu ekoizpen garbia</b>	<b>149.656,50</b>	<b>158.205,90</b>	<b>172.233,20</b>	<b>172.700,00</b>	<b>148.806,30</b>	<b>141.992,50</b>	<b>145.593,60</b>
Behi-hazienden haragia/animaliak	31.223,40	33.026,50	36.497,30	34.107,00	32.354,50	37.261,60	38.190,30
Ardi-hazienden haragia/animaliak	7.833,10	7.941,70	6.632,60	6.461,10	7.615,30	6.492,20	7.196,80
Txerri-hazienden haragia/animaliak	6.585,60	9.063,90	7.812,90	7.099,20	3.989,80	2.665,00	8.419,50
Behi esnea	68.875,80	66.742,30	78.234,20	81.672,60	62.347,40	60.290,90	59.369,00
Arrautzak	21.522,70	25.245,80	29.419,30	27.391,00	26.916,30	23.549,20	21.519,60
Besteak	13.615,90	16.185,60	13.636,90	15.969,00	15.583,00	11.733,50	10.898,40
<b>Basoko ekoizpen garbia</b>	<b>57.751,00</b>	<b>60.646,90</b>	<b>59.794,60</b>	<b>28.969,10</b>	<b>8.115,70</b>	<b>33.683,20</b>	<b>29.358,50</b>
Pimdi insignesen eguzia	50.362,10	50.314,00	48.771,10	19.926,90	4.496,10	27.544,70	22.644,90
Besteak	7.388,90	10.332,90	11.023,50	9.042,20	3.619,60	6.138,50	6.713,60
<b>Beste ekoizpenak</b>	<b>14.832,80</b>	<b>15.357,10</b>	<b>18.207,20</b>	<b>15.041,80</b>	<b>14.123,60</b>	<b>8.168,00</b>	<b>8.450,90</b>
<b>GASTUAK</b>	<b>161.155,40</b>	<b>173.029,60</b>	<b>181.121,00</b>	<b>210.507,00</b>	<b>179.158,10</b>	<b>168.656,70</b>	<b>186.468,40</b>
<b>DIRU-LAGUNTZAK</b>	<b>63.041,30</b>	<b>68.329,80</b>	<b>64.489,50</b>	<b>71.630,70</b>	<b>70.122,30</b>	<b>71.546,60</b>	<b>65.045,10</b>
<b>Amortizazioak</b>	<b>46.903,20</b>	<b>52.053,50</b>	<b>53.262,00</b>	<b>53.562,80</b>	<b>50.702,90</b>	<b>51.043,90</b>	<b>51.390,60</b>
<b>ERANTSITAKO BALIO GORDINA MERKATU-PREZIOETAN</b>	<b>314.459,00</b>	<b>317.919,20</b>	<b>335.608,00</b>	<b>265.416,90</b>	<b>213.976,70</b>	<b>236.780,30</b>	<b>245.239,50</b>
<b>ERANTSITAKO BALIO GORDINA FAKTOREETAKO KOSTEETAN</b>	<b>377.500,30</b>	<b>386.249,10</b>	<b>400.097,40</b>	<b>337.047,70</b>	<b>284.099,00</b>	<b>308.326,90</b>	<b>310.284,60</b>
<b>ERANTSITAKO BALIO GARBIA: BASERRIKO ERRENTA</b>	<b>330.597,10</b>	<b>334.195,60</b>	<b>346.835,50</b>	<b>283.484,90</b>	<b>233.396,10</b>	<b>257.283,00</b>	<b>258.894,00</b>

Nekazaritza-errenta % 26,1 hazi da termino absolutuetan.

Bestalde, EAEko ustiakuntza-ereduen analisi mikroekonomikoa ere egin daiteke. Analisi horren arabera, azken urteotako joera da ustiategietako makinaria pixkanaka modernizatzen joatekoa. Alde horretatik, ustiakuntzen tamaina optimoa bilatzen da, makinak komunean erosiz eta erabiliz. Oro har, ustiategiek euren tamaina fisikoa handitzen dute, NLUtan (Nekazaritza Lan Unitate) eta baloratutako jarduerari eusten diote. Ekoizpen osoa handitzen da, dimentsioaren hazkunde horren ondorioz ez ezik, lortutako kalitatearen ondoriozko produktibitateen eta hainbat prezioaren (zerealarena, behi-esnearena eta nagusiki ardoarena) hobekuntzei esker ere.

Diru-laguntzek izan duten aldaketa ere antzematen da, horietako batzuk "ordainketa bakarra" izenekoan txertatu ondoren, eta horietako asko bananduak dira ekoizpenetik. Horregatik, merkatuari begira benetan errentagarria dena sortzen da ustiategietan, eta produktuaren kalitate handiagoan ere eragiten du. Baina inbertsioetarako diru-laguntzen politikek batetik, eta enpresa-irizpideetatik hartutako inbertsio-erabakiek, bestetik, eragindako azpiegitura-aldaketa horiek, kapitalaren errentagarritasuna nabarmen haztea eragin dute; hala, errentagarritasun, kudeaketa eta errenten hobekuntza handiak erakusten dizkigu horrek.



## Nekazaritzako elikagaien industria

Badira bi aktibo EAeko industriaren barnean nekazaritza-elikagaien industriari potentzialtasun handia ematen diotenak:

- Kalitatea
- Merkatu propioa: merkatu zabala da, gastronomia-kultura handikoa, kalitateko eta lurraldeko elikagaiaren zalea dena.

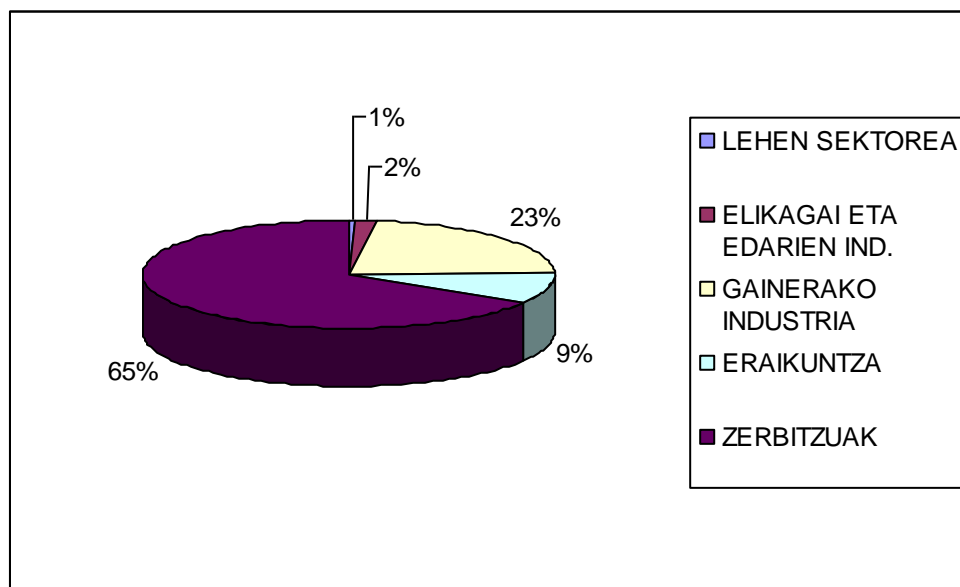
Beheko taulan bildu dira EAeko ekonomiako sektoreen oinarritzko prezioetako BEGaren banaketari buruzko 2009ko datuak

<b>BEG oinarritzko prezioak (mailaka €)</b>		
	<b>2009</b>	<b>%</b>
<b>LEHEN SEKTOREA</b>	<b>364.649</b>	0,62%
<b>ELIKAGAI ETA EDARIEN IND.</b>	<b>916.777</b>	1,55%
<b>GAINERAKO INDUSTRIA</b>	<b>13.447.484</b>	22,69%
<b>ERAIKUNTZA</b>	<b>5.421.531</b>	9,15%
<b>ZERBITZUAK</b>	<b>39.106.953</b>	66,00%
<b>EKONOMIAREN GUZTIZKOA</b>	<b>59.257.394</b>	

Iturria: Ingurumen, Lurralde Plangintza, Nekazaritza eta Arrantza Sailaren Estatistika Organoa

Elikagai eta edarien euskal industriak (aurrerantzean EEI) 920.244 milaka euro ekarri zizkion euskal ekonomiari, hots, guztizko BPGaren % 1,55. Zifra hori 2007an eta 2008an erregistratua baino pixka bat txikiagoa da. Joera ia neutral hori eta industriak 2008tik izan zuen % 17ko jaitsiera bestelakoak dira.

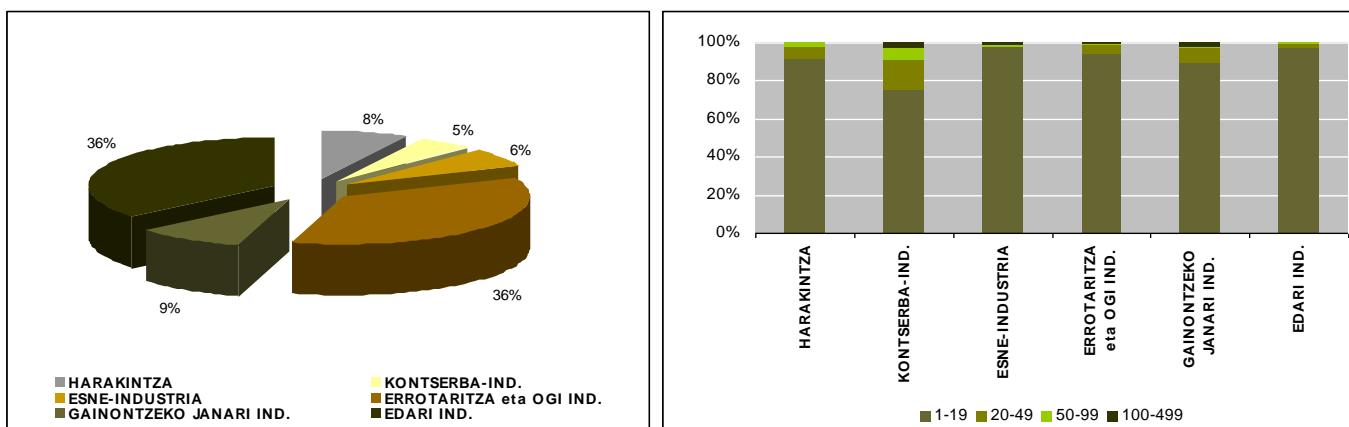
Euskadiko 2009ko BPGari egindako ekarpena:



Iturria: Ingurumen, Lurralde Plangintza, Nekazaritza eta Arrantza Sailaren Nekazaritzako Elikagai Arloaren Estatistika Organoa.

EEIk lehiakortasunari eutsi dio azken urtean, eta industriako BPGaren jaitziera handiarekin batera, EEIren ordezkapena handitu du euskal industriaren multzoan, 2008ko % 5,43tik 2009ko % 6,41era.

2009an, EEIk euskal industriaren % 11 du, eta hori, batik bat, enpresa txiki eta ertainek osatzen dute; % 1ek baino ez du 100 langiletik gora. Horren egitura eta banaketa hauxe da:



Iturria: Ingurumen, Lurralde Plangintza, Nekazaritza eta Arrantza Sailaren Nekazaritzako Elikagai Arloaren Estatistika Organoa.

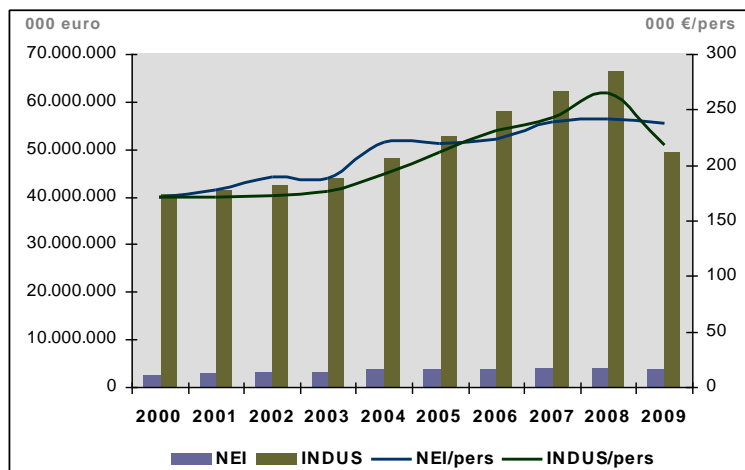
Euskal EEIk, EAEko saltokien % 11 izan arren, guztizko industriaren langileen % 7 enplegatzan ditu, hots, 15.520 langilek osatzen dute. Krisi-garai honetan, sektorea pixka bat jaitsi da enpleguan (% -3) eta saltoki kopuruan (% -1) aurreko urtearekiko. Jaitziera horrek azken urteotan egindako ildoari jarraitzen dio, hots, sektorearen doitze eta oreka arinari. Azpisektoreen arabera, 2009ko nekazaritzako elikagaien sektoreko BEGaren banaketa hau da:

#### INDUSTRIA, ELIKAGAIK ETA EDARIAK AZPISEKTOREKA. 2009. URTEA

	BEG (milaka €)	ENPLEGUA (unit.)
Haragi-industriak	46.534	1.476
Esne-industriak	69.366	995
Arrain-kontserbak	94.456	1.904
Ogia eta errotaritza	213.166	5.678
Bestelako elikagaiak	150.312	2.414
Edariak	342.943	3.053
<b>GUZTIA EEI</b>	<b>916.777</b>	<b>15.520</b>

Iturria: Ingurumen, Lurralde Plangintza, Nekazaritza eta Arrantza Sailaren Estatistika Organoa

EEIren salmenta garbiak industriako salmenta garbien % 7,5 dira eta 2009an 3.691.834 milaka eurotara iritsi ziren, 2008an baino % 4 gutxiago. Baina guztizko industriaren esparruan, salmentak % 26 inguru jaitsi ziren, eta 49.226.282 milaka eurotan kokatu ziren, azken 5 urteotako zifrarik txikienean.

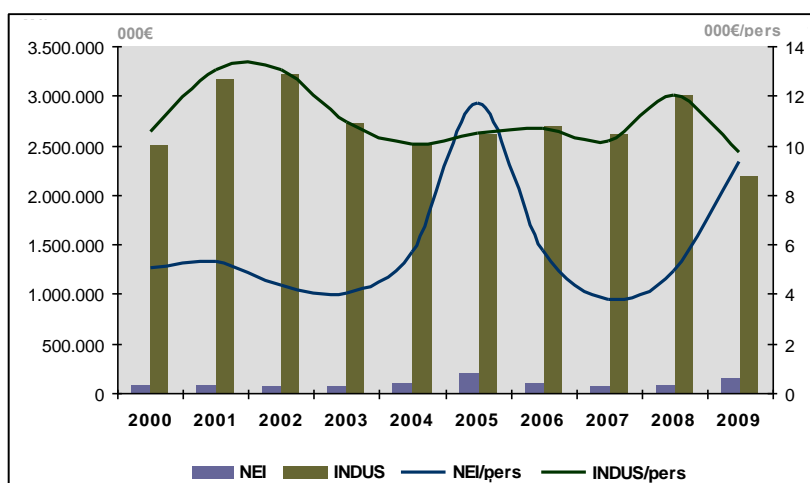


Iturria: Ingurumen, Lurralde Plangintza, Nekazaritza eta Arrantza Sailaren Nekazaritzako Elikagai Arloaren Estatistika Organoa.

Langileko salmenta garbien ratioa analizatuta, argi geratzen da bilakaera positiboa eta goranzkoa dela bietan, industriaren 2009ko jaitsiera gogorra alde batera utzita, ekonomia egun igarotzen ari den krisi larriaren ondorioz. EEI industriaren ordezkapen-maila handienera iritsi da ratio horretan.

Nekazaritzako elikagaien industriako saltokien dimentsioari buruz, bi alderdi azpimarra ditzakegu: familia-tradizio handiko enpresa txikietan eta maila teknologiko handia duten enpresa handietan: tamaina handiko enpresak (>100 enplegatu) EEIren % 1 baino ez dira, baina sektoreko eskulanaren % 11 enplegatzen dute; enpresa txikiek, berriz, enpleguaren % 51 hartzen dute.

Nekazaritzako elikagai-sektoreak teknologia berrietara egokitzeko egindako inbertsio-ahalegin handia azpimarratu behar da; hala, arreta berezia merezi du kontserba eta edarien sektoreetan egindakoak. Nolanahi ere, azken ekitaldian, egungo krisi-egoerak zuzeneko eragina izan du industrian: 2009an % 27 gutxiago inbertitu da, 2.190.359 milaka euro, azken 10 urteotako zifrarik txikiena. EEIk beste estrategia bat erabili du garapenaren alde eta etorkizunari begira, krisiari erantzuteko neurri gisa, eta 2008an baino % 85 gehiago inbertitu du.



Iturria: Ingurumen, Lurralde Plangintza, Nekazaritza eta Arrantza Sailaren Nekazaritzako Elikagai Arloaren Estatistika Organoa.

EEIk inbertsioaren alde egin duen apustuaren emaitza industriakoak egindakoaren antzeko inbertsio-ahalegina da.

Industria 16 arlotan banatzen duen A86 agregazio sektorialaren arabera, EEI 5. inbertsio-indarra da euskal industrian.

### 1.4.1. Landa-espazioaren espektatiba sozio-ekonomiko berriak

Landa-espazioaren balio sozio-ekonomikoei buruzko azterketa batek kontuan eduki behar du, nekazaritza-jardueraren euskarri gisa duen interesaz gain, natura-, paisaia- eta kultura-ondare zabala biltzen duela eta, neurri handi batean, gizarte baten ezaugarrien babesleku dela.

Egun, oso onartuta dago funtzio-aniztasun kontzeptua landa-espazioarentzat, eta ikuspegi horretatik, EAeko landa-ingurunearen ezaugarri fisikoak nekazaritza-jardueretarako arazoetan islatzen dira (eskualde menditsua, malda handiak, lehortea eta abar); era berean, ordea, aukera handiak eskaintzen dituzte: turismo-erakargarritasuna, ingurumen-balioa, paisaia, kultura-ondarea eta abar.

Ikuspegi ekonomiko batetik, industrian, artisautzan eta merkataritzan enpresa txikiak ezartzeak, eta aisiarekin, turismoarekin eta atsedenarekin loturiko zerbitzuak eskaintzeak garrantzi handia du. Azken alde horrekin loturik, hiriko eta landa-ingurunekeo populazioaren arteko harremanen hazkunde nabarmenak azpimarrarazten du natura-ondarea eta berdeguneak babestearen eta gizakiak historian zehar eraikitako paisaia kontserbatzearen onura.

## **2. Landa-ingurunea, interesak bateratzeko espazio gisa**

EAEko espazioaren ezaugarri fisikoak, nekazaritza-merkatuen bilakaera edo labore-motak ez dira nahikoak EAEko landa-espazioaren benetako egoera azaltzeko. Landa-eremu horrek hainbat hirigunerekin eta lur-eskari handia duen azpiegitura-sarearekin dituen harremanek osatzen dute egun, hein handi batean, nekazaritzaren eta, oro har, landa-ingurune bizi baten etorkizunaren esparrua. Ildo horretan, EAEko landa-agertokian gertatzen ari diren aldaketa nagusiek bi zona motari eragiten diete batik bat. Batetik, hirigunetik hurbil dauden gunetan eta garapen ekonomikoan murgildurik egoteagatik presio handia jasaten duten guneei (hiri-erabileren aldeko erabilera-aldaketa), eta bestetik, berriz, bakandurik eta nekazaritza-gainbeherak jota dauden zonei.

Lehen kasuan, hiriguneeen eta hiriguneetako bizimoduaren hedapenak landa-ingurunearekiko presio handia eragiten duten zonak sortzen ditu: bizitegi- eta industria-guneak hedatzea, horrek lurzorua okupazioan duen zuzeneko eraginarekin, eta nekazaritza-lurzorua hirigintza-espekulazioko dinamiketan sartzea, aisialdiko jarduerak kontrolik gabe zabaltzea, azpiegiturak ugaritzea (horniketarako ur eskasia, pistak asfaltatzea...), fenomeno kutsagarriak agertzea (zabortegiak, isurketak ur-ibilguetara, paisaia-degradazioa...), eta abar. Zona horietan, lurralde-antolamenduaren erronka honetan datza: hainbat jarduera berriz zehaztean, intereseko nekazaritza-lurzorua eta -unitateen kontserbazioan, ingurumen-degradazioaren aurkako borrokan, landa-paisaiak mantentzean eta euren artean oso lehiakorak diren askotariko erabileren bizikidetzak ahalbidetuko duen lurralde-eredua segurtatzean.

Bigarren kasuan, berriz, nazioarteko lehiakortasunari aurre egiteko arazoak eta hurbileko hiri-merkatuen gabeziak gainbehera, lurrak uztea eta, nekazaritzaren osagarri diren jarduera faltaren aurrean, populazioa zahartzea eta murriztea eragiten dute. Kasu honetan, lurralde- eta arlo-antolamenduak dibertsifikazio ekonomikoa (nekazaritza-jarduera babestuz), gutxieneko zerbitzu-maila eta bizi-kalitate bat mantentzea eta/edo garatzea, tokiko baliabideak baliagarri bilakatzea, etab. bultzatu behar ditu; ekintza horiek lurraldea berregituratzera daude zuzendurik erabilera-gatazkak konpontzera baino gehiago.

### **2.1. Nekazaritza- eta basogintza-sektorearen bilakaera<sup>4</sup>**

2009an 16.000 nekazaritza- eta basogintza-ustiategitik gora zeuden erroldatuta EAEn eta taula honen arabera banatzen diren eskualdeak:

	<b>Guztira Ustiategi kop.</b>
<b>EAE</b>	16.445
<b>Lurralde historikoak</b>	

<sup>4</sup> Azken nekazaritza-errolda eskuragarriko (behin-behinekoa, 2009koa) datuetan oinarrituta.

Araba	3.546
Bizkaia	7.089
Gipuzkoa	5.810
<b>Eskualdeak</b>	
Arabako Haranak	335
Arabako Lautada	890
Arabako Mendiak	249
Arratia-Nerbioi	805
Bidasoa Beherea	250
Bilbo Handia	1.410
Debarrena	544
Debagoiena	819
Donostia-San Sebastián	1.151
Durandaldea	1.169
Enkarterriak	997
Arabako Errioxa	1.057
Gernika-Bermeo	1.019
Goierri	954
Gorbeia inguruko Mendiak	305
Arabako Eskualde	
Kantauriarra	710
Markina-Ondarroa	685
Plentzia-Mungia	1.004
Tolosa	1.007
Urola Kosta	1.085

Joera negatiboa egiazta daiteke; izan ere, 10 urtetan (1999tik), ustiategi kopurua nabarmen jaitsi da: erroldatutako 40.000 ustiategietatik 16.000 baino gehixeagora igaro da. Jaitsiera handia izan da probintzia guztietan: Bizkaian (13.244 ustiategi gutxiago), Gipuzkoan (6.595 ustiategi desagertu dira) eta Araban (3.672 ustiategi gutxiago).

## **2.2. EAEko landa-ingurunearen egoeraren diagnostikoa**

Lehenik eta behin, EAEko landa-ingurunearen indarguneei dagokienez esan behar da, ekoizpen-sektoreak zein transformaziokoak bereizitako kalitateko ekoizpena eskaintzen dutela, osasun-berme guztiekin, baloratua eta euskal kontsumitzaileak eskatutakoa eta, horrenbestez, lehiakortasun-egoera egokian kokatzen direla. Hala, ardogintzaren eta mahastigintzaren, esnetarako ardi-aziendaren, zuren lehen transformazioaren, barazki eta fruten edo baserriko oilaskoarekin loturiko hegaztien azpisektoreak aipa daitezke; izan ere, oso egoera ona dute eta garapen-aukera zabalak eskaintzen dituzte.

Nekazaritza-azalera erabiliaren (NAE) 1 hektareatik (ha) gorako nekazaritza-ustiategi kopurua 16.445koa da 2009an EAEn, eta hori ustiategien % 33ko jaitsiera da 1999. urtearekiko. Jaitsiera hori hiru lurralde historikoetan erregistratu da, eta nabarmentzekoa da Bizkaia (% -37), eta gero Araba (% -33) eta Gipuzkoa (% -30).

Izaera juridikoaz hartutako formari dagokionez, % 95 inguru pertsona fisikoei dagokie eta % 5, pertsona juridikoei. Araban, pertsona juridikoen presentziak pixka bat gainditzen du % 17; Bizkaian eta Gipuzkoan, berriz, ustiategien % 2 eta 3 artean dabil.

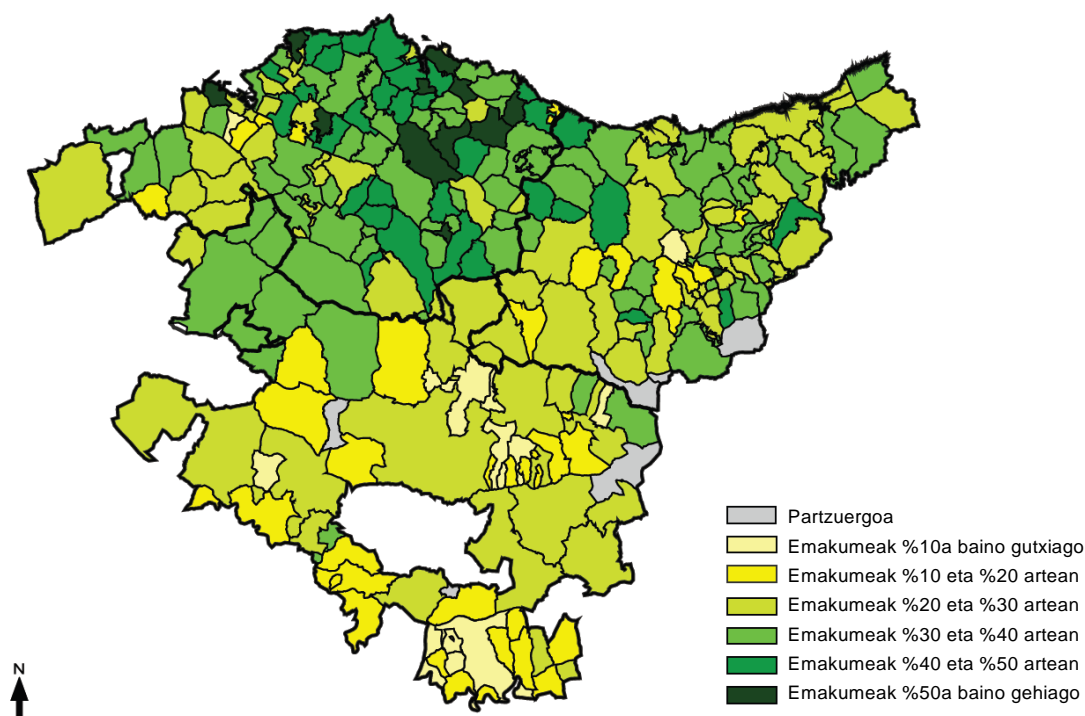
Ustiategiko buruen artean emakumeak % 31 dira, koadro honetan ikusten den bezala.



LURRALDEA	USTIATEGI BURUA GENEROAREN ARABERA				GUZTIRA
	GIZONAK		EMAKUMEAK		
	KOPURUA	%	KOPURUA	%	
ARABA	2.732	77,0%	814	23,0%	3.546
BIZKAIA	4.540	64,0%	2.549	36,0%	7.089
GIPUZKOA	4.093	70,4%	1.717	29,6%	5.810
EAE	11.365	69,1%	5.080	30,9%	16.445

Ustiatgien banaketa ustiatgiko buruaren generoaren arabera

Isurialde kantauriarrean, ustiatgiko buru diren emakumeen presentzia askoz handiagoa da isurialde mediterraneoan erregistratzen dena baino. Nabarmena da Bizkaiko udalerrri gehienetan zer garrantzi hartzen duen, Enkarterrietan eta Ezkerraldean izan ezik, eta Arabako Errioxan zer presentzia eskasa duen.



Ustiatgiko emakume buruak udal-mailan (portzentajea)

Guztizko azaleraren eta ustiatgien nekazaritza-azalera erabiliaren batez besteko tamaina 16,9 ha eta 12,3 ha-koa da hurrenez hurren, baina alde handiak daude Arabaren (29,7 ha eta 28,1 ha) eta beste bi lurraldeen artean: Bizkaia, (9,5 ha eta 6,6 ha) eta Gipuzkoa (18,0 ha eta 9,5 ha).

Ustiategien tamaina txikiaren ondorioz, hor lan egiten duen langile kopurua txikia da. EAEko ustiategien ia erdian (% 46,4), pertsona bakar batek egiten du lan ustiategian, eta ustiategiko burua izaten da gainera. Koadro hauetan ustiategien banaketa agertzen da, hor lan egiten duten langile guztien kopuruaren arabera, aldi baterako soldatapekoak (tenporeroak, etab.) izan ezik.

USTIATEGI KOPURUA	LANGILE KOPURUA (Ustiategiko burua + familia laguntza + soldatapeko langile finkoak)				GUZTIRA
	Langile bakarra	2 eta 3 langile artean	4 eta 5 langile artean	6 langile baino gehiago	
ARABA	1.750	1.610	139	47	3.546
BIZKAIA	3.412	3.426	216	35	7.089
GIPUZKOA	2.472	2.952	325	61	5.810
EAE	7.634	7.988	680	143	16.445

USTIATEGI KOPURUA	LANGILE KOPURUA (Ustiategiko burua + familia laguntza + soldatapeko langile finkoak)			
	Langile bakarra	2 eta 3 langile artean	4 eta 5 langile artean	6 langile baino gehiago
ARABA	49,4%	45,4%	3,9%	1,3%
BIZKAIA	48,1%	48,3%	3,0%	0,5%
GIPUZKOA	42,5%	50,8%	5,6%	1,0%
EAE	46,4%	48,6%	4,1%	0,9%

Ustiategien banaketa langile kopuruaren arabera

Ustiategien % 7 inguruk dio eskulanaren premia dutela, bai ustiategian lan egiten duten pertsonak lanez gainezka daudelako, bai lanak ez direlako ondo egiten nahikoa denbora ez izateagatik, bai lan horiek ez direlako egiten. Era berean, aldi baterako eskulana eskatzen duten ustiategien % 15ek kontratazio-arazoak ditu (libre egotea edo langileen kualifikazioa), eta, eskulan finkoa eskatzen dutenen artean, % 12ri arazo berak sortzen zaizkie.

Euskal ustiategietan lan egiten duen langile kopurua, aldi baterako soldatakoak (tenporeroak, etab.) izan ezik, 29.500ekoa da, eta horien artean % 5 baino ez dira langile finkoak. Ondorioz, ustiategiko langileen batez besteko kopurua 1,8koa da.

LANGILE KOPURUA Zk	Langile kopurua (Ustiategi burua, bazkideak, familia laguntza eta soldatapeko finkoak)		
	GUZTIRA	Ordaindu gabekoak	Soldatapeko finkoak
ARABA	6.423	5.660	763
BIZKAIA	12.067	11.722	345
GIPUZKOA	11.010	10.596	414
EAE	29.500	27.978	1.522

<b>LANGILE KOPURUA%</b>	<b>Langile kopurua (Ustiategi burua, bazkideak, familia laguntza eta soldatapeko finkoak)</b>		
<b>LURRALDEA</b>	<b>GUZTIRA</b>	<b>Ordaindu gabekoak</b>	<b>Soldatapeko finkoak</b>
<b>ARABA</b>	100,0%	88,1%	11,9%
<b>BIZKAIA</b>	100,0%	97,1%	2,9%
<b>GIPUZKOA</b>	100,0%	96,2%	3,8%
<b>EAE</b>	100,0%	94,8%	5,2%

Langile kopurua

Ustiatetik batez besteko lan-karga 1,05 ULUkoa da 2009an, eta horietatik % 92,5 soldatarik gabeko pertsonen (ustiatetik buruak, familia-laguntzakoak edo pertsona bazkideak) egindako lanari dagokio.

<b>ULU kopurua</b>	<b>Lan-unitateak (Ustiategi burua, bazkideak, familia laguntza, soldatapeko finko eta behin behinekoak)</b>		
<b>LURRALDEA</b>	<b>GUZTIRA</b>	<b>Ordaindu gabekoak</b>	<b>Soldatapekoak (finkoak + behin behinekoak)</b>
<b>ARABA</b>	3.931,1	3.185,9	745,1
<b>BIZKAIA</b>	6.743,1	6.407,3	335,8
<b>GIPUZKOA</b>	6.705,7	6.480,5	225,2
<b>EAE</b>	17.379,9	16.073,8	1.306,1

<b>ULU banaketa %</b>	<b>Lan-unitateak (Ustiategi burua, bazkideak, familia laguntza, soldatapeko finko eta behin behinekoak)</b>		
<b>LURRALDEA</b>	<b>GUZTIRA</b>	<b>Ordaindu gabekoak</b>	<b>Soldatapekoak (finkoak + behin behinekoak)</b>
<b>ARABA</b>	100,0%	81,0%	19,0%
<b>BIZKAIA</b>	100,0%	95,0%	5,0%
<b>GIPUZKOA</b>	100,0%	96,6%	3,4%
<b>EAE</b>	100,0%	92,5%	7,5%

ULU kopurua (urteko lan unitatea. Gutxienez 228 lanaldi osoren edo 1.826 orduren baliokidea da)

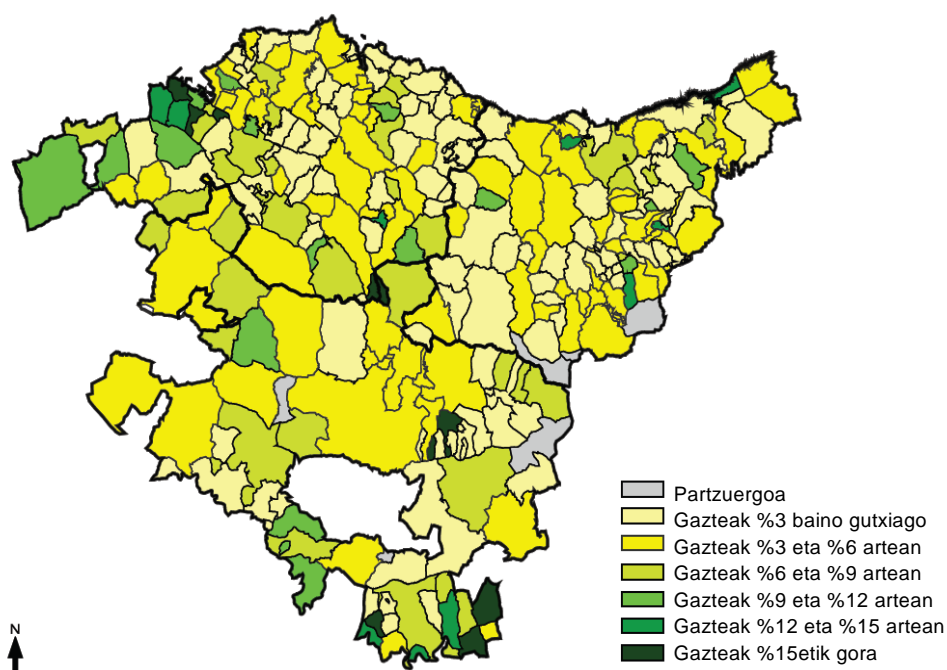
Ustiatetik buruaren batez besteko adina 58 urtekoa da EAEn: Araban, batez besteko adina 54 urtekoa da; Bizkaian, 60 urtekoa, eta Gipuzkoan, 59koa. Nabarmena da ustiatetik % 33an ustiatetik buruak 65 urtetik gora izatea eta ustiatetik buruen % 0,6 soilik izatea 25 urtetik beherakoa.

USTIATEGI KOPURUA	USTIATEGI BURUAREN ADINA					GUZTIRA
	25 urtetik beherakoak	25 eta 39 urte bitartean	40 eta 55 urte bitartean	56 eta 64 urte bitartean	65 urtetik gorakoak	
ARABA	27	455	1.502	851	711	3.546
BIZKAIA	51	563	2.122	1.595	2.758	7.089
GIPUZKOA	16	470	1.986	1.381	1.957	5.810
EAE	94	1.488	5.610	3.827	5.426	16.445

USTIATEGI KOPURUA %	USTIATEGI BURUAREN ADINA				
	25 urtetik beherakoak	25 eta 39 urte bitartean	40 eta 55 urte bitartean	56 eta 64 urte bitartean	65 urtetik gorakoak
ARABA	0,8%	12,8%	42,4%	24,0%	20,1%
BIZKAIA	0,7%	7,9%	29,9%	22,5%	38,9%
GIPUZKOA	0,3%	8,1%	34,2%	23,8%	33,7%
EAE	0,6%	9,0%	34,1%	23,3%	33,0%

Ustiategien banaketa ustiategiko buruaren adinaren arabera

Pertsona gazteen presentzia (pertsona gaztea: 40 urtetik beherako pertsona jotzen da gaztetzat) ustiategiko buruen artean, oro har, txikiagoa da lurralde bakoitzaren barnealdean eta hiriburuetatik urruti kokatuetan. Portzentaje handieneko zonak Ezkerraldea, Enkarterriak eta Arabako Errioxa dira.



Ustiategiko buru gazteak udal-mailan (portzentajea)

Nabarmendu behar den beste alderdi bat ustiategiko buruaren prestakuntza da. Ustiategiko buruen ia % 93k ez du prestakuntzarik ustiategian eskuratu dutenez gain. Egoera pixka bat hobea da Araban beste bi lurraldeetan baino.

USTIATEGI KOPURUA	USTIATEGI BURUAREN PRESTAKUNTZA MAILA				GUZTIRA
LURRALDEA	Nekazal esperientzia soilik	Nekazaritza ikasketa teknikoak	Nekazaritza unibertsitate ikasketak	Beste nekazaritza prestakuntza edo nekazal ikastaroak	
ARABA	3.051	204	53	238	3.546
BIZKAIA	6.687	82	32	288	7.089
GIPUZKOA	5.460	139	20	191	5.810
EAE	15.198	425	105	717	16.445

USTIATEGI KOPURUA %	USTIATEGI BURUAREN PRESTAKUNTZA MAILA			
LURRALDEA	Nekazal esperientzia soilik	Nekazaritza ikasketa teknikoak	Nekazaritza unibertsitate ikasketak	Beste nekazaritza prestakuntza edo nekazal ikastaroak
ARABA	86,0%	5,8%	1,5%	6,7%
BIZKAIA	94,3%	1,2%	0,5%	4,1%
GIPUZKOA	94,0%	2,4%	0,3%	3,3%
EAE	92,4%	2,6%	0,6%	4,4%

Ustiategien banaketa ustiategiko buruaren prestakuntzaren arabera

EAEko ustiategien % 25ean, ustiategian lan egiten duen kide batek gutxienez kotizatzen du nekazaritzako erregimen berezian (NEB), edo nekazaritzako langileen sistema berezian (NLSB), langile autonomoen araubide bereziaren barruan, eta kotizatzailea ustiategiko burua izaten da gehienetan.

Arabian ustiategien ia % 50ean badago NEBan edo NLSBan kotizatzen duen kideren bat; Bizkaian eta Gipuzkoan, berriz, % 17,4k eta % 19,2k soilik kotizatzen du, hurrenez hurren.

USTIATEGIAK	GUZTIRA	N.E.B. edo N.L.S.B. kotizazioak (Nagusiak edo beste edonor)		N.E.B. edo N.S.B.L. kotizazioak (Ustiategi burua)	
		KOPURUA	%	KOPURUA	%
ARABA	3.546	1.758	49,6%	1.675	47,2%
BIZKAIA	7.089	1.234	17,4%	1.153	16,3%
GIPUZKOA	5.810	1.115	19,2%	1.016	17,5%
EAE	16.445	4.107	25,0%	3.844	23,4%

N.L.S.B.: Nekazaritza Sistema Bereziko Langileak

N.E.B.: Nekazaritzako Erregimen Berezia

Nekazaritzako erregimen berezian (NEB) edo NLSBan kotizatzen duten ustiategiak

Ustiatgien tamaina txikia kontuan izanda ere, ustiatgiko buruen % 62k dio ustiatgitik kanpo ez duela irabaziko beste jarduerarik edo erretiratuta daudela; % 30,6k, berriz, beste lan bat du kanpoan eta bere diru-sarreraren iturri nagusia da gainera.

USTIATEGI BURU GUZTIAK	GUZTIRA	IRABAZIKO JARDUERAREN BATEAN DIHARDUZU?				
		USTIATEGITIK KANPO		USTIATEGIAN BERTAN		BAT BERA ERE EZ EDO ERRETIRATUA
LURRALDEA		NAGUSIA	2. MAILAKOA	NAGUSIA	2. MAILAKOA	
ARABA	3.546	883	93	244	9	2.317
BIZKAIA	7.089	2.245	73	359	14	4.398
GIPUZKOA	5.810	1.905	59	263	25	3.558
EAE	16.445	5.033	225	866	48	10.273

Irabaziko jardueretan aritza ustiategi barruan eta kanpoan eta mota

USTIATEGI BURU GUZTIAK	IRABAZIKO JARDUERAREN BATEAN DIHARDUZU?				
	USTIATEGITIK KANPO		USTIATEGIAN BERTAN		BAT BERA ERE EZ EDO ERRETIRATUA
LURRALDEA	NAGUSIA	2. MAILAKOA	NAGUSIA	2. MAILAKOA	
ARABA	24,9%	2,6%	6,9%	0,3%	65,3%
BIZKAIA	31,7%	1,0%	5,1%	0,2%	62,0%
GIPUZKOA	32,8%	1,0%	4,5%	0,4%	61,2%
EAE	30,6%	1,4%	5,3%	0,3%	62,5%

Irabaziko jardueretan aritza ustiategi barruan eta kanpoan eta mota

Sektore jakin batzuen "profesionaltasunari" dagokionez, jarduera baten garapen bati eskainitako enplegu berezia kontuan izanda (esnetarako behi-azienda, haragitarako behi-azienda, mahastia, etab.). Sektore jakin batean gutxienez 1 ULU erabiltzen duen ustiategi kopurua aztertzen bada, emaitza hauek lortzen dira sektore hauetarako:

EKOIZPEN UNITATEAK	ARABA	BIZKAIA	GIPUZKOA	EAE
LABORANTZA ESTENSIBOAK	279	1	9	289
BARAZKIGINTZA-LOREZAINZA	12	203	118	333
MAHASTI ZAINZA	537	27	25	589
ESNETARAKO BEHI-HAZIENDA	29	176	226	431
HARAGITARAKO BEHI-HAZIENDA	200	577	741	1.518
ARDI-HAZIENDA	133	117	356	606
ARRAUTZATARAKO HEGAIZTI-HAZKUNTZA	3	14	6	23

Sektore jakin batean gutxienez 1 ULU erabiltzen duen ustiategi kopurua



Euskal ustiategien ezaugarri bat da haien tamaina txikia. Hala ere, ustiategiko buruen % 62k dio ustiategitik kanpo ez dutela irabazizko beste jarduerarik edo erretiratuta daudela; % 30,6k beste lan bat du kanpoan eta bere diru-sarreraren iturri nagusia da gainera. Ustiategiko burua 40 urtetik beherakoa duten ustiategiak soilik kontuan izanda, horien % 35ek soilik ez du irabazizko beste jarduerarik ustiategitik kanpo.

### **3. Arloaren testuingurua**

EAEko nekazaritza ezin da ulertu neurri handi batean haren gidari eta baldintzatzaile diren espazio eta merkatu zabalagoak kontuan hartu gabe. NPKren erreformak, egitura-politika berriek eta landa-garapenak, zein MMAren negoziazioen esparruko Europako nekazaritza-ereduaren defentsak mugatuko dute gure nekazaritzaren eta landa-espazioaren etorkizuna, Europako gainerako lekuetan adina.

EAEko nekazaritza-sektoreak bere ahalmena mugatzen duten egiturazko hainbat handicap ditu, etorkizuneko merkatu irekian lehiatzeko ez ezik, bestelako sektore ekonomikoen errentekin alderagarriak diren errentak sortzeko.

1986tik aurrera, EEEen sartuz geroztik aldaketa kualitatiboa gertatu da EAEko nekazaritza-politikaren diseinuari dagokionez, NPKren esparruan. Hori ekoizpen-ahalmenaren mugetan (esne-kuotak, erremolatxa transformatzeko kupoak, mahastien hedapena mugatzea eta abar) islatu da, eta beharrezkoa da sektorea berrantolatzea, ustiatzearen batez besteko tamaina handitzeko, aktiboen galeraren truke. Hala, EAEko Herri Administrazioak diseinatu eta kudeatutako landa-politikaren helburua landa-sektorea modernizatzea izan da nagusiki. Ondorioz, lehiakortasunaren etengabeko hobekuntza eta egungo merkatuen eta merkatu potentzialen eskarira egokitzea bilatu da.



**EAEko Landarako** lehen **Plan Estrategikoaren** (1992/96) onarpenarekin, aldaketa kualitatibo bat zehazten da. Esparru berria sortzen da eta, gainera, nekazaritzaren funtzio-aniztasuna sustatzeaz gain, oinarritzko hiru jardun-ildo finkatzen dira; EAEko landa-politika horietan oinarritu da harrezkero:

- Nekazaritzako elikagaien sektorearen lehiakortasuna

- Landa-garapena
- Natura-ingurunearen kontserbazioa

Landa-garapena, aurrena despopulazioa ekiditeko eta, ondoren, gure landa-inguruneke bizi-kalitatea hobetzeko estrategia gisa garatutakoa, ELPEren (EAEko Landarako Plan Estrategikoa) alde berriena da, landa-politika garatzeko ordura arteko modu tradizionalari dagokionez. Esparru honetan, 5b helburuko zona gisa EAEko zazpi eskualde mugatu izana azpimarratu behar da; hala, Bruselak batera finantzatzeko ekintza programatua, eskualde horiek benetan suspertzeko oinarriak ezarriko dituen, ahalbidetuko du horrek.

ELPEn, halaber, bi estrategia berri sartzen dira ustiatzearen lehiakortasuna sustatzeko: batetik, Bruselak eskaintzen dituen ekoizpen-laguntza eta eskubideen optimizazioaren eta maximizazioaren alde egiten da (eta errentaren aldeko laguntza propioak sartzen dira); bestetik, gure elikagaien kalitatean eta barne-merkatuaren potentzialtasunean oinarrituriko bereizte-estrategia garatzen da.

Bilakaera hori **Euskal Landa Ingurunea Garatzeko Jarduera Plana 1997-2000** deiturikoa islatzen da argi; izan ere, familia-nekazaritza mantentzearen aldeko apustua egiten du, kanpokotasun garbiekin (ingurumenekoak eta lurralde-kudeaketakoak), merkatu bakarreko esparru batean; izan ere, merkataritza librea egon arren, lurralde-oreka (ekoizpen-kuotaren bitartez, esaterako) eskaini nahi duten joko-arau komun batzuek ematen duten bermeak, eta trukeen liberalizazioaren ondorio sozialak leuntzeko diseinatutako politikak ditu.

Dokumentu horretan bildutako helburuen artean hauek daude:

- Nekazaritzako elikagaien arloa: aberastasuna sortzea (BEGaren garapen iraunkorra), kalitate bereziko elikagaiak eskaintzea eta nekazaritza sustatzea, ingurumena babesteko tresna aktibo gisa.
- Landa-garapenaren arloa: esparru juridiko, finantzario eta antolamenduzko bat ezartzea landa-garapenerako, landa-zonetako bizi-kalitatea hobetzeko (zerbitzu eta oinarritzko ekipamenduen eskaintza handiagoa), landa-azpiegiturak garatzea, talde bereziekiko (gazte, emakume, adinekoekiko...), ekintza positiboak, landa-ekonomia dibertsifikatzea.
- Naturaren eta lurraldearen arloa: biodibertsitatea kontserbatzea eta sustatzea eta, bereziki, nekazaritza-dibertsitatea, natura-baliabideen erabilera iraunkorra eta landa-premietara bideratutako lurralde-antolamendua.

Halaber, prestatutako (eta Bruselak onartutako) **EAEko Landa Garapen Iraunkorraren Plana 2000-2006** azpimarratu behar da, eta hurrengo jardun-aldirako horren azterketa (PDRS 2007-2013). Dokumentu horietan, nekazaritza-baliabideen kudeaketaren iraunkortasunaren aldeko apustua egiten da eta, finantza-txosten bakar batean biltzen ditu egiturazko eta landa-garapeneke politikan egin beharreko jarduera guztiak (ikus ondorengo taula). Besteak beste, nekazaritza- eta ingurumen-laguntzak abian jartzea ekarri du, nekazaritza- eta basogintza-jardueren ingurumen-integrazioa bultzatzen dutenak.

<b>EAE-KO GARAPEN IRAUNKORRAREN II. PLANEAN (2007-2013) BILDUTAKO NEURRIAK</b>	
<b>Neurriaren zk.</b>	<b>Izena</b>
I.1	ONGARRITZE PLANA NEKAZARITZA USTIATEGIETAN
I.2	SIMAURRA ETA TXIZA KUDEATZEKO PLANA ETA ONGARRITZE PLANA LURRALDE OINARRIKO NEKAZARITZA USTIATEGIETAN
I.3	NEKAZARITZA USTIATEGIETAKO AZPIPRODUKTU ORGANIKOEN KONPOSTAJEA
II.1	TRATAMENDU FITOSANITARIOEN MAKINERIA ENPRESA EDO ERAKUNDE HOMOLOGATU ETA EGIAZTATU BATEK EGIAZTATZEA
II.2	TRATAMENDU FITOSANITARIO ARRAZOITUA
II.3	IZURRI ETA GAIXOTASUNEN KONTROL INTEGRATUA
III.1	INGURUMENAREN BABESA LEHORREKO LABORE ESTENTSIBOETAN TXANDAKETA ZABALDUTA ETA ZEREALAREN ORDEZKO AUKEREN BIDEZ
IV.1	LURZORUAREN BABESA LABORE ESTENTSIBOETAN, NEGUAN TARTEKO LABORE BAT EZARTZEAGATIK UDABERRIAN EREIN AURRETIK
IV.2	LURZORUAREN BABESA LABORE ZURKARETAN LANDARE ESTALDURA JARTZEAGATIK
V.1	INGURUMENA BABESTE, ATERATZEKO EDO LABORERIK GABEKO AZALETAN ESTALKI GIDATU BAT JARRIZ
VI.1	INTERESEKO SEGA BELARDIAK KONTSERBATZEA
VI.2	BELARDIEN HOBEKUNTZA BAZKEN AUTONOMIA HANDITZEKO
VI.3	MENDI LARREEN APROBETXAMENDUAREN KUDEAKETA
VI.4	ARTZAINZTA SUSTATZEA
VII.1	BERTAKO ANIMALIA ARRAZAK KONTSERBATZEA
VIII.1	BIODIBERTSITATEA KONTSERBATZEA TXANDAKETA LABOREEN LURRETAN
VIII.2	FAUNA BABESTE TXANDAKETA LABOREEN LURRETAN
VIII.3	UR IBILGUAK ETA ZONA HEZEAK BELAR ZERRENDEN BIDEZ BABESTE
VIII.4	PAISAIA HOBETZEA HESKAIK JARRITA ETA MANTENDUTA
VIII.5	PAISAIA HOBETZEA BESTE ELEMENTU BATZUK JARRITA ETA MANTENDUTA
IX.1	NEKAZARITZA EKOIZPEN EKOLOGIKOA
IX.2	EKOIZPEN INTEGRATUA
IX.3	BABARRUNEN TOKIKO POPULAZIOAK LANTZEA (ALEETARAKO BABARRUNA)
IX.4	ERLEZAINZTA ZONA AHULETAN BIODIBERTSITATEA HOBETZEKO

Elikadura-segurtasunaren arloan egindako lan garrantzitsua ere azpimarratu behar da, nekazaritzako elikagaien kalitate-politikaren elementu nagusi gisa, bai trazabilitateari (nahitaezko eta borondatezko etiketatzearen araudia), bai kontsumitzailearentzako berme diren kontrolen eta ziurtagirien igoera nabarmenari dagokionez. Ildo horretan idatzi da azken ELPEa, **Eusko Jaurlaritzako Nekazaritza Sailaren Ekintza Politikoaren Esparru Orokorra (2002-2005)** deiturikoa; hala, zazpi helburu estrategiko zehaztu dira bertan, eta 27 jardun-ildo eta programa eta proiektu ugari garatzen dira bertatik. Hona helburu horiek:

1. Nekazaritza eta arrantza profesional eta aktiboa, lurraldearen kudeaketaren eta kalitatezko elikagaien horniduraren arduraduna dena, mantentzea.

2. EAEn, iraunkorra, lehiakorra eta errentagarria den eta kontsumitzaileek exijitutako baldintzak betetzen dituzten produktuak eskaintzeko ahalmena duen elikadura-katea garatzea.
3. EAEn osasun publikoa babestea, elikadurari eta gizakietara igaro daitezkeen animalien gaixotasunei dagokienez.
4. Landa-ingurunea eta itsasertza euskal gizartean sar dadin sustatzea, landako eta itsasertzeko guneei hiriko gizartearen aukera eta zerbitzuekin alderagarria den sarbidea bermatuz eta gune horietan ekonomia dinamiko eta iraunkorraren garapena bultzatuz, EAEko landa-populazioaren hazkundea eta finkatzea ahalbidetu dezaten.
5. Landa- eta arrantza-espazioak gizartearen ondare gisa kontserbatzea, eta espazio horien gozamenerako leku izan daitezen laguntzea.
6. Nazioarteko jardueren bitartez, -EBean batez ere-, iraunkorrak diren nekazaritzako elikagaien eta arrantza-sektoreen kudeaketa sustatzea, espazio bakoitzaren berezitasunetara egokituko dena.
7. Sailen kudeaketa eta antolamendua hobetzea, administratuekiko zerbitzu egokia eta langileen garapen profesionala bilatuz.

Basogintzaren ikuspegitik, **1994-2030 aldirako Euskal Basogintza Planean** zehaztutako jarduera- eta artezpide-politika jarraitu da. Dokumentu horren helburuak hauek dira:

- I. Zuhaiztutako mendien dibertsitatea eta iraunkortasuna bermatzea, basoak eta ekologia- eta paisaia-segizioa mugatuta, antolatuta eta artikulatuta.
- II. Natura-ingurunearekin errespetagarriak eta ondasun eta zerbitzuen etengabeko horniduran eragingarriak diren baso-kudeaketako artezpideak zehaztea.
- III. Basoak komunikazio-, prebentzio- eta defentsa-azpiegituz hornitzea, eta ikerketako, etengabeko prestakuntzako eta prestakuntza teknikoko azpiegitura malguez.
- IV. Basogintza-sektorea kohesionatzea, lehen helburuekin bat datozen potentzialtasun handienetara bideratuta, enpresa-jarduera errazteko.
- V. Basogintza-jarduera landako eta hiriko gizartearekin lotestea, ingurumen- eta basogintza-kultura sortzeko.

Gaur egungo basogintza-jarduerak Helsinkin, Lisboan eta Vienan Europako basoak babesteko egindako ministroen arteko batzarretan sinatutako baso-kudeaketa iraunkorrerako oinarrietan kokatzen dira. Baso-kudeaketa iraunkorra honela definitzen da: *"baso eta baso-lursailen administrazioa eta erabilera, era eta erritmo batean non horien biodibertsitatea, produktibitatea, birsorkuntza-ahalmena eta bizitasuna mantentzen diren eta orain eta etorkizunean, garrantzizko funtzio ekologiko, ekonomiko eta sozialak tokiko mailan, nazio-mailan eta mundu-mailan betetzeko potentziala mantentzen duena, beste ekosistemei kalterik sortu gabe"*.

Helburu hauek lortzeko basoek bete beharreko sei irizpide finkatu dira, bakoitzak zenbait adierazle dituen bere ebaluaziorako:

- 1. irizpidea: Baso-baliabideak mantentzea eta hobetzea eta horien ekarpena karbonoaren ziklo globaletan
- 2. irizpidea: Baso-ekosistemen osasuna eta bizitasuna mantentzea
- 3. irizpidea: Basoen funtzio produktiboak mantentzea eta hobetzea (zur eta zur ez diren produktuak)

- 4. irizpidea: Baso-ekosistemen dibertsitate ekologikoaren mantentze, kontserbazio eta hobekuntza egokia
- 5. irizpidea: Babes-funtzioen mantentze eta hobekuntza egokia basoaren kudeaketan (batez ere lurzorua eta ura)
- 6. irizpidea: Bestelako funtzio eta baldintza sozioekonomikoak mantentzea

Bestetik, basogintza-mundura iritsi da, lan tresna moduan, era iraunkorrean kudeatutako basoetako zura egiaztatzea. EAEn eskualdeko egiaztagiria aukeratu da. Horretarako, Euskadiko baso-masak, oro har, iraunkortasun-adierazle batzuen bitartez aztertu behar dira. Adierazle horiek berak ezartzen zaizkio egiaztagiriari atxikitzen diren jabe edo kudeatzaile guztiei. Atxikitako mendietan kudeaketa-planak eta egindako baso-jardueren trazabilitatea alderdi saihestezinak dira basoak egiaztatzekeo sisteman.

Estatu-mailan, azaroaren 21eko 43/2003 Legeak, Mendiei buruzkoak, basogintza-plangintzarako tresna berri bat ezartzen du lurralde-antolamenduaren barruan: **Baso Baliabideak Antolatzeko Planak (BBAP)**. Horien lurralde-esparrua ezaugarri geografiko, sozioekonomiko, ekologiko, kultural, eta paisajistiko homogeneoak dituzten baso-lurraldeak izango dira, eskualde-hedadurakoak edo baliokideak. Plan horien edukia nahitaezkoa eta betearazlea izango da aipatutako legeak arautako gaitan.

Europar ere EEEko basogintza-kudeaketa arautzeko neurriak hartu dira, 1989an Basogintza Batzorde Iraunkorra sortzea aurreikusten dutenak. Dena den, ez dago EEE osoarentzat komuna den araudirik; horren ordez, alde partzialak, hainbat estatutako basogintza-produktuentzako zuzeneko laguntzak, nahiz landa-garapenerako programetara zuzendutako egitura-fondoak arautzea erabaki zen.

Ondoren, 1992an, Kontseiluak nekazaritza-lurrak Oihaneztatzeko Programa hasi zuen, 2080/92 Erregelamenduaren eta basoak kutsadura atmosferikotik eta suteetatik babesteko beste hainbat erregelamenduren (2157/92, 2158/92), Ingurumenarentzako LIFE Finantza Instrumentuaren (1973/92 Erregelamenduaren) eta CORINE Programaren bitartez. Ekintza horiek guztiak FEOGA-Orientazioak eta Kohesio Fondoak finantzatzutako programetan sartzen dira eta, horrenbestez, behartsutzat hartutako hainbat eskualdetarako (1, 5b eta 2. helburuetan sartutakoak) inbertsio-proiektuak (nekazaritza-eta basogintza-proiektuak) finantzazioari dagokionez itzulgarriak dira. EAEko Landa Garapen Iraunkorraren 2000-2006 Plana onartu zenetik, basogintzarako laguntza bereziak dokumentu horretan zehaztutako neurrietan sartzen dira.

Bestalde, 10/98 Legea, EAEko Landa Garapenari buruzkoa, aplikatzearen ondorioz, **Landa Garapenerako Programak** prestatu ziren ia euskal eskualde guztietarako. Programa horietan zehatz deskribatzen dira landa-zonen garapenera zuzendutako politikak; barnean hartuko dituzte haien diagnostikoa, lortu beharreko helburu zehatzak, horiek lortzeko behar diren jardunen programazioa eta finantzazio-aurreikuspen batzuk. Hala ere, panorama hori pixka bat aldatu da estatuko lehen **Landa Garapen Iraunkorraren Programa (PDRS)** onartu denetik; izan ere, autonomia-erkidego guztietan zona-planak idaztera premiatzen du programa horrek. Esparru horretan, Arabako Mendietako, Enkarterrietako eta Goierriko zona-planak idatzi dira EAEn.

Horrekin batera, ingurumen-arazoaren ondorengo planteamenduetatik ingurumenari eta kontserbazioari buruz Europar hasieran formulatutako politiken bilakaerak esparru orokorrak eskaintzeko joera izan du (Rio de Janeiron 1992an egindako Ingurumenari buruzko Nazio Batuen Konferentzia) garapen iraunkorraren sustapeneraren bitartez planeta osoko biodibertsitatea kontserbatzeko; hala, ingurumenaren aldagaia ongizate



ekonomiko garbiaren elementu gisa sartu nahi du. NKNBk (Natura Kontserbatzeko Nazioarteko Batasunak) helburu estrategiko hauek zehaztu ditu:

- Oinarrizko prozesu ekologikoak eta bizi-sistemak mantentzea
- Dibertsitate genetikoa babestea
- Ekosistema eta espezieen aprobetxamendu iraunkorra ahalbidetzea
- Gizakia natura-ingurunean integra dadin sustatzea
- Garapen iraunkorra lortzeko bide ematea (hots, biodibertsitatearen osagaiak hura epe luzera murriztea edo narriatzea sortuko ez duen moduan eta erritmoan erabiltzea; hala, egungo eta etorkizuneko belaunaldien premiak eta asmoak asetzeko aukerak mantentzen dira).

Europar, habitat naturalen etengabeko narriatze nabariaren eta oso mehatxatuta dauden baso-espezieen kopuruaren igoeraren aurrean, Natura 2000 Sarea, Kontserbazio Bereziko Eremuen sarea eta Hegaztien Babes Bereziko Eremua sortu dira, garrantzi komunitarioko habitat eta espezieen kontserbazioa eta berrezartzea bermatuko dutenak. Sare hori sortzeko oinarriak Hegaztiei buruzko Zuzentarauan (1979) eta Habitategi buruzko Zuzentarauan (1992) daude.

## **4. Esparru juridikoa**

Nekazaritza eta Basogintza Antolatzeko LAP ezin daiteke ulertu indarrean dagoen legeriak edo lurralde- eta arlo-antolamenduko bestelako dokumentuek mugatutako esparru juridikoan ez bada, eta dokumentu horien irizpideak eta proposamenak legerian bildu behar dira.

Ondoren, LAP honetan eragin handiena duen araudi orokorra eta sektoriala garatzen da.

### ***4.1. Nekazaritza eta Elikagaigintza Politikari buruzko Legea***

Abenduaren 23ko 17/2008 Legeak, Nekazaritza eta Elikagaigintza Politikari buruzkoak, helburu gisa dauka euskal nekazaritza- eta elikagaigintza-politika definitzeko balio behar duten printzipio eragileak, eta eragile sektorial eta herritar guztientzako erreferentziako erakunde-esparrua argitzea.

Besteak beste, lehen sektorearen defentsarako tresnak ezartzeko helburua du, eta bereziki nekazaritza-lurzorua babestea, lurzoru horren iraunkortasunarekin bat datozen produktzio-jardun nahiz metodoak eta lur hori zaintzeko mekanismoak arautuz; izan ere, hirigintzaren, azpiegituren eta industriaren arloko eraginek eta esku-hartzeen ondorioz, gero eta ahalmen txikiagoa du nekazaritza-jardueraren produktzio-bitarteko nagusia eta EAEko landa-espazioko egitura-elementua izateko.

Legearen xede eta helburuen artean, honako hauek nabarmendu behar dira Nekazaritza, Basozaintza eta Natura Ingurunea Antolatzeko LAP honen esparruan:

- Nekazaritza-jardueraren eta horren izaera multifuntzionalaren aitorten soziala, betiere Euskal Autonomia Erkidegoko lurraldearen kudeaketa orekatuan eta landa-ingurunearen zein kultura-ondarearen kontserbazioan duen garrantzia aintzat hartuta.
- Nekazaritza-lurzorua defentsa, nola horren balio agronomikoa hala biodibertsitatearen eta paisaiaren euskarri eta bermea dela aintzat hartuta.
- Nekazaritza-ustiategien jarraitutasuna ziurtatzea, landa-ingurunean garapen ekonomikoaren oinarritzko tresna diren aldetik.
- Ustiategien bideragarritasun ekonomikoaren mesederako izango den egitura-dimentsionamendua sustatzea eta zaintzea.
- Nekazaritza-lurzorua babestea, batez ere zona behartsuenetan eta hirigintza-presiopean dauden zonetan.
- Nekazaritzaren multifuntzionaltasunak biltzen dituen jarduerak babestea, hala nola lurralde- eta paisaia-kudeaketa eta ingurumen-babesa.

Legeak, halaber, nekazaritza-lurzoruari dagozkion alderdien esparrutzat jotzen du Nekazaritza eta Basogintza Antolatzeko Lurraldearen Arloko Plana, eta, beraz, plan hori EAEko landa-espazioa antolatzeko indarrean dagoen esparrua da, lege horren 12. artikulua ezarritakoaren arabera.

Bereziki garrantzitsua da 13. artikuluan biltzen duen nekazaritza-lurzorua erabiltzea sustatzeko neurrien araudia; izan ere, neurri horien artean, nekazaritza-balio handiko lurzorua babesa dago, betiere lurraldea antolatzeko dagokion arloko planak ezartzen duenaren arabera.

Nekazaritza-balio handiko lurzoruen babes-erregimen berezi hori Legearen 16. artikulua ezartzen du, honela zehazki:

“1. *Nekazaritza-balio handiko lurzorua, une bakoitzean euskal landa-espazioa antolatzeko erreferentzia-esparruan ezarritakoari jarraituz horrela definitzen direnak, estrategikoak dira Euskal Autonomia Erkidegoarentzat, eta gizarte-interesekotzat jotzen dira.*

2. *Euskal Autonomia Erkidegoan nekazaritza-balio handiko lurzoruei buruz aurreikusitako edozein proiektu edo jardun administratibok arloan eskumena duen foru-organoaren txostena egitea beharko du*”. Txosten horrek dagokion proiektuaren edo jardunaren eragina baloratu beharko du. Txostena Lurralde Antolamendurako Batzordeari helaraziko zaio, azter dezan. Ondoren, batzordeak berak bere txostena prestatuko du, azken txostena, loteslea izango dena hirigintza-planeamenduko figurei dagokienez”.

Nekazaritza eta Elikagaigintza Politikari buruzko Legea garatuz, duela gutxi onartu da urriaren 2ko 193/2012 Dekretua, Euskal Autonomia Erkidegoan nekazaritza-lurra kontserbatzeari eta lur horren erabilpena sustatzeari buruzkoa.

## **4.2. EAEko Lurralde Antolamenduari buruzko Legea (LAL)**

4/1990 Legeak, maiatzaren 31koak, Euskal Herriko Lurralde Antolakuntzari buruzkoak, zehazten duenez, lurraldea antolatzeko eskumenak lurraldearen erabilerak zehazteko ahalmena hartzen du barnean, eta erabilera horien definizioak arloko zenbait politikak nahiz lurraldean eragina duten erakundeen arteko harremanak koordinatzeko irizpide batean oinarriturik egon behar du.

Helburu horiek lortzeko legeak sortzen dituen tresnak hauek dira: Lurralde Antolamenduko Artezpideak (LAA), Lurraldearen Zatik Planak (LZP) eta Lurraldearen Arloko Planak (LAP).

LAAek osatu behar dute erreferentziazko esparru orokorra, lurraldea eta hiria antolatzeko gainerako tresnak formulatzeko. Legeak LAA horiek LZPen bitartez garatzea aurreikusten du; hala, antolamendu zehatzagoa eskatzen duten esparru jakinetarako formulatu beharko dira horiek.

LAPen izenpean, lurralde-arloko eragina duten tresnak arautzen dira; horien konfigurazioan lurralde-antolamenduaren izaera integratzaile eta lehentasunezkoak eta LAAekiko errespetuak nagusitu behar du. LAPek LAA edo LZPekin dituzten kontraesanek horiek jasotzen dituen LAPen zati hori baliogabetzea ekarriko dute.

Udalen hirigintza-planeamenduak antolamendu-tresna horietako proposamenetara egokitu beharko du.

### **4.2.1. Lurralde Antolamenduko Artezpideak**

Lurralde Antolamenduko Artezpideen ingurune fisikoaren antolamenduari buruzko atala egungo egoeraren, eta natura-baliabideek eta lur urbanizaezinek gizarte-eskaera berrien eta lurralde-egituraren aldaketen testuinguruan eduki behar duten garrantziaren diagnostik abiatzen da.

Hainbat helburu ezartzen dira, hauek, besteak beste: ekologia-, paisaia-, ekoizpen- eta zientzia- zein kultura-balioen kontserbazioa, zona degradatuak birgaitzea, gutxi aprobetxatutako natura-baliabideak baliagarri bilakatzea, baliabideen aprobetxamendu iraunkorra, ingurumen-egoerari buruzko informazio-sistemak ezartzea eta abar.

Helburu horiek lortzeko, Ingurune Fisikoari buruzko Artezpidearen aldeko apustua egiten da; artezpide hori hiru ataletan egituratuta dago, aldi berean: Artezpide Orokorrak, Artezpide Bereziak (Lurralde Eredua) eta Jarduera Positiboko Proposamenak.

Zehazki, LAAetako Lurzoruaren Tratamenduari buruzko Artezpide Orokorrek Nekazaritza eta Basogintza Antolatzeko LAP honetan zehaztuko diren hainbat helbururen antzekoak dira. Honelaxe dio:

*"a.1 Lurzorua oinarritzko baliabidea da, lehen mailako ekoizpen-jardueren funtsezko euskarria eta hainbat prozesu naturalen ezaugarriak zehazten dituen oinarri fisikoa delako, giza kokalekuetan eragiten duelako eta arrisku naturalak agertzea baldintzatzen duelako. Horregatik, hori kontserbatzeak eta narriatu gabe balizko erabilerak zehazteak helburu nagusia izan behar dute lurralde-antolamenduari buruzko edozein prozesutan.*

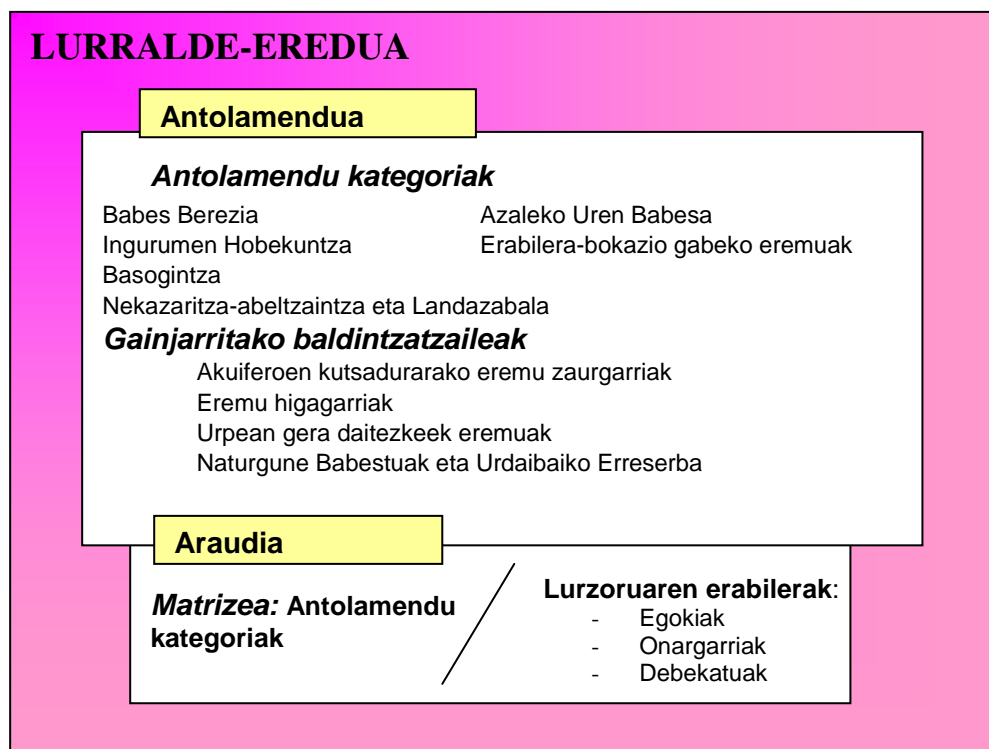
*a.2. Basoak funtsezkoak dira lurzorua finkatzeko eta babesteko eta, horrenbestez, antolamendu berean sartu behar dira gai hauek: bai babestutako guneen plangintzarekin, bai basoen kudeaketa orokorrekarekin loturikoak, zentzu horretan baso-guneeen funtzionamendu egokiari eragiten diotenak. (...)*

*a.3. Basogintzako Lurraldearen Arloko Plana egingo da, EAEko Landarako Plan Estrategikoarekin bat etorriz; hala, helburu gisa kontserbazioa duten baso-berritzeko proiektuak, lurraldearen ezaugarrien arabera baso-ustiakuntzari buruzko arauak, eta lurzoruaren egungo degradatze-prozesua eteteko gainerako ekintzak zehaztuko dira bertan. (...)*

*a.5. Nekazaritza-lurzoruak euskarri-funtziotik harago doazen ezaugarriak ditu. Horren izaera ugalezina, urritasuna eta lehen mailako jardueretarako duen garrantzia dela-eta babestea gomendatzen da, eta are gehiago EAEn, kalitatezko lurren eskasia eta hiri-, industria- eta azpiegitura-erabileren presioaren ondorioz; izan ere, erabilera horiek hondatu egiten dute eta eragin kaltegarriak dituzte zona batzuetan bereziki, hala nola haran-hondoetan. Antolatzeko egin behar den lehen gauzetako bat, ekologia-balioagatik edo nekazaritzarako bokazioa edukitzeagatik kontserbatu beharreko lurren inbentarioa da.*

*a.6. Lurraldearen Arloko Planek, Lurraldearen Zatikako Planek eta udal-planeamenduak lurraren nekazaritza-ahalmena eta narriadura-prozesuekiko ahultasuna hartuko dituzte kontuan, obrak eta azpiegiturak bilatzeko irizpide gisa, balioetan eragina izan dezaketen hirigintzako eta ekonomiako garapen-prozesuetatik at utzi behar direnak mugatuz. Babes hori produktibitatea kontuan hartu gabe hedatuko da, nekazaritza-erabileren bideragarritasunari begira kontserbatzea merezi duten lursailentara, EAEko Landarako Plan Estrategikoan ezarritako landa-garapenerako ildoekin bat datozen irizpideekin".*

LAAen lurralde-ereduan proposatzen diren tresnak antolamendu-kategoriak eta gainjarritako baldintzatzaileak dira. Kategoriek lurraldea harrera-ahalmenearen arabera definitutako sektore homogeneotan zonifikatzea dakarte. Hirigintza-planeamenduak lur urbanizaezina sailkatzeko erabilitako izendapenak homogeneizatzea eta horiek antolatzeko irizpide orokorrak ezartzea dute helburu. Gainjarritako baldintzatzaileek ez dute erabilera mugatzen, baliabidea mantentzeko arriskutsuak izan daitezkeen jarduera batzuk garatzeko modua baizik. LAAek proposatutako kategoria eta gainjarritako baldintzatzaile horiek guztiak hainbat erabilera egoki, onargarri edo debekatu ditu berarekin (Ingurune Fisikoa Antolatzeko Matrizearen arabera).



Gainera, hau zehazten da:

- Garapen-planeamenduak garatuko du araudia \* duten erabilera onargarrien kasuan (2).
- Planeamenduak kategoria horiek erabili beharko ditu, eta zatitu egin ditzake.
- Planeamenduak erabileren erregulazio zehatzagoa ezar dezake kategoria bakoitzean.
- "Babes Berezikoko" kategoriaren erabilera-aldaketak justifikazio soziala, alternatibak eta EAEko Lurralde Antolamendu Batzordearen onarpena beharko ditu. Beste hainbeste gertatzen da LAAek debekatutako zonetako hirigintza-hazkunderekin.

Nekazaritza eta Basogintza Antolatzekeo LAPak aldaketa batzuk egin ditu LAAen antolamendu-kategorietan:

- Ez du mugatzen "Babes Berezikoko" kategoria, ulertzen duelako, artezpideek ezartzen dutenez, LZPeke eta udal-planeamenduak heldu behar diotela lan horri. Beraz, Nekazaritza eta Basogintza Antolatzekeo LAPak ezartzen duenez, lurraldearen zonifikazioa kontuan izanda idazten den udal-planeamenduak, halaber, kontuan izan beharko du balio natural garrantzitsuak dituzten zonak (LAAek definitzen duten bezala) babes berezikoko kategoria batean sartu behar direla, eta hor erabilera antropikoa mugatu behar da edo, aprobetxamendurik badago, modu iraunkorrean bultzatu behar da hori.
- Ez da mugatzen "Erabilera zehatzik gabeko" kategoria, LAPak ulertzen duelako lursail guztiek dutela neurri handiagoan edo txikiagoan nekazaritza- eta basogintza-erabilera potentzial bat.

#### 4.2.2. Lurraldearen Zatikako Planak

Lurraldearen Zatikako Planek, Lurralde Antolamenduari buruzko Legearen arabera, horiek mugatutako udalaz gairako gune edo zonetako LAAak garatuko dituzte, horietako

bakoitzerako Artezpideek zehazten dituzten antolamendu-irizpide bereziak zehaztuta (11.art). LZPen edukiak (12.art.) hiri-konnotazio garbia du, eta azalera urbanizagarrietan edo azpiegituretara bideratutakoetan oinarritzen da.

Behin betiko onartzeko dokumentu hau idaztean LZP hauek onartu dira behin betiko:

- Araba Erdialdea (abendua 28ko 277/2004 Dekretua)
- Laudio (martxoaren 23ko 19/2005 Dekretua)
- Guardia (Arabako Errioxa) (abendua 28ko 271/2004 Dekretua)
- Eibar (Debabarrena) (apirilaren 12ko 86/2005 Dekretua)
- Arrasate-Bergara (Debagoiena) (apirilaren 12ko 87/2005 Dekretua)
- Zarautz-Azpeitia (Urola Kosta) (otsailaren 21eko 32/2006 Dekretua, akatsen zuzenketa 2006/05/18)
- Bilbo Metropolitarra (irailaren 26ko 179/2006 Dekretua)
- Beasain-Zumarraga (Goierri) (irailaren 29ko 534/2009 Dekretua)
- Igorre (irailaren 14ko 239/2010 Dekretua).
- Durango (uztailaren 26ko 182/2011 Dekretua, akatsen zuzenketa 2011/10/04).
- Balmaseda-Zalla (Enkarterriak) (urriaren 26ko 226/2011 Dekretua).

Bestetik, gainerako LZPen tramitazioa honela dago:

- Hasieran onartuak: Donostia (Donostialdea), Gernika-Markina.
- Aurrerapen-fasean: Mungia, Tolosa (Tolosaldea).

NBALAP idaztean, koordinazio bat bilatu da planeamendu-tresna horiek, LAParen dokumentuan eta kartografian LZPen lehentasun juridikoaren ondorioz sortutako aldaketa guztiak sartzeko.

### 4.2.3. Lurraldearen Arloko Planak

Arloei buruzko Estatuko zein EAeko legeri ugariak zaildu egin du lurralde-aukeren kontsiderazio integratua. Ondorioz, plangintza espazio zabaletan eta arloko eta hirigintzako politikak bateratzeko, koordinatzeko eta integratzeko baldintzetan egiteko premia nabari da.

LALaren ondorengo hainbat Nekazaritzako Plan Estrategikotan (Landa Ingurunearen Garapenerako Jardun Plana, Basogintzako Plan Estrategikoa) landa-eremurako LAPak egiteko premia aipatzen da. Zehazki, Nekazaritzako LAP bat eta Basogintzako LAP bat da, eta bi azterlan horiek jorratu beharreko hainbat puntu aipatzen ditu azaletik.

Planeamenduari buruzko dokumentu horietan guztietan landa-espazioaren zatiketa egiteko beharra planteatzen da, erabilera guztiak horretarako ahalmen handiena eta inpaktu txikiena eragiten duten lekuetan kokatzeko. Irizpide hori biltzen du, zehazki, LAAen lurralde-ereduak.

Bestalde, Nekazaritza eta Basogintza Antolatzeko Lurraldearen Arloko Plan honek arestian aipatutako Nekazaritzako LAParen eta Basogintzako LAParen helburuak bilduko dituen dokumentu bakarra izan nahi du. Dokumentu horren izaera integratzailea, arloari buruz dagoen arloko dokumentazioa aztertze lan astunean, eta horretan inplikaturako administrazio-organoekiko bileretan islatu da tramitazioak egiteaz eta Lurralde Planak koordinatzeaz arduratzen den Lurralde Antolamendu eta Ingurumen Sailarekikoetan eta Nekazaritza Sailekikoetan (Eusko Jaurlaritza eta Foru Aldundiak). Bilera horietatik atera zen erakunde arteko lankidetzeta-hitzarmen bat sinatzeko eta "Nekazaritza eta Basogintza

Antolatzeko LAP egiteko talde teknikoa” sortzeko premia, inplikaturako administrazioen parte-hartzearekin; hala, talde hori parte-hartze aktiboa ari da egiten LAParen dokumentua prestatzen eta fase guztietara egokitzen.

Bestalde, natura-baliabideen antolamenduarekin loturiko lurraldearen arloko beste plan batzuk idazteko premia aipatzen dute LAAek; NBALAP horiekin koordinatu beharko da, kasu bakoitzean aplikatu beharreko eskumenak eta lurralde-esparruak adosteko. Zehazki, EAEko Ibaien eta Erreken Ertzak Antolatzeko LAP, EAEko Hezeguneak Antolatzeko LAP eta EAEko Itsasertza Antolatzeko LAP dira (denak behin betiko onartuak).

Era berean, LAAetatik ondorioztatutako horniketarako edo azpiegituratarako hainbat LAP kontuan hartu beharko dira Nekazaritza eta Basogintza Antolatzeko LAP idaztean; izan ere, horien guztien interesek preziatua bezain urria den baliabide batean, EAEko lur urbanizaezinean, bateratzen dira. NBALAPak ez du islatzen bere kartografian EAEn lurraldeari buruz indarrean eta tramitazioan den informazio guztia, baina mekanismo egokiak ezartzen ditu edukien eta beste plangintzen artean koordinazio bat lortzeko.

### **4.3. Lurzoruari eta Hirigintzari buruzko Legea**

Ekainaren 30eko 2/2006 Legeak, EAEko Lurzoruari eta Hirigintzari buruzkoak, EAEn hirigintzari buruz dagoen guztia arautzen du. LAP honetan berariaz jasotzen da lege horrek zer arautzen duen hauei buruz:

- Lurzoru urbanizaezineko eraikuntzak: NBALAParen 11. artikulua (“*Lurzoru urbanizaezinean nekazaritza-eraikinak eraikitzeko baldintzak*”) eta LAParen matrizean jasotako arautzea 2/2006 Legearen 28. artikuluan ezarritako lurzoru urbanizaezinaren arautzearekin bat etorrita egituratzen dira.
- Nekazaritza-ustiategiarekin loturiko etxebizitzak: LAParen 12. artikulua jasotzen ditu baratze- edo abeltzaintza-ustiategi ekonomikora lotutako oin berriko etxebizitza egiteko eta eraikitzeo ekintzei buruzko baimenak eta dokumentazioa, 2/2006 Legearen 31. artikulua ezarritakoari jarraituz. Halaber, baserriak berreraikitzeo baldintzatzaileak eta horretarako baimena jasotzen ditu, lege horren 30. artikulua xedatutakoari jarraituz.
- Landa-nukleoaren erregimen berezia: LAParen 40. artikulua “*Existitzen diren nukleoetan babestutako hazkundeak*”, 2/2006 Legearen arabera definitzen du landa-nukleo kontzeptua, eta nukleo horiek hazteko baldintzatzaileak adierazten ditu lege horren 29.5 artikuluari jarraituz.

Hori guztia legearen garapen iraunkorreko eta hirigintza-antolamenduaren koherentziako printzipioek sostengatzen dute.

#### **4.3.1. Udal-planeamendua**

LZPrik eta LAPik ezean, udal-planeamenduari buruzko dokumentuek (Hiri Antolamenduko Plan Orokorrak eta Arau Subsidiarioak) LAAekiko loturari buruzko azterlan bat hartu beharko dute barnean. Bestalde, idazten diren LZP eta LAP guztiek inplikaturako udalerrri bakoitzerako afektazioen dokumentu bat gehitu beharko dute, oinarriko dokumentazioaz gain.

Lurralde-ereduaren garapena, oro har, eta lurzoru urbanizaezinaren sailkapena, bereziki, beharrezkoak dira egun udalerrri guztien artean nomenklatura bateratzeko, antolamendu-kategorien arabera.

#### **4.4. Natura Babesteko Legea**

Lege honek (16/1994 Legea, EAEko Natura Kontserbatzekoa) natura kontserbatzeko erregimen juridikoa ezartzen du, eta martxoaren 27ko Estatuaren 4/1989 Legea, Natura Guneak eta Basa Fauna eta Flora Kontserbatzeari buruzkoa (42/2007 Legeak, Natura Ondareari eta Biodibertsitateari buruzkoak, horren edukietan aurreratu du), garatzen du.

NBALAPari begira aipa daitezkeen puntu nagusienak hauek dira:

- Hiru motako babes-erregimena: Parke naturalak, babestutako biotopoak eta zuhaitz bereziak, eta gero Natura 2000ko espazioak gehitu zaizkie (aldaketa 1/2010 Legearen bidez).
- Plangintza-tresnak: Natura Baliabideak Antolatzeko Planak (NBAP), NBAP (lurralde-antolamenduko edo antolamendu fisikoko beste edozein tresnaren gaineretik daudenak) eta Erabilera eta Kudeaketa Zuzentzeko Planak (EKZP).
- Eskumenak:
  - Eusko Jaurlaritza: Babestutako Eremu Naturalak deklaratzeko arauen proposamena eta NBAPak eta EKZPak onartzea.
  - Foru-erakundeak: espazio horien kudeaketa.
- EAEko Babestutako Natura Guneen Sarea sortzea; 16/94 Legearen arabera deklaraturako espazio babestuak sartu dira bertan, eta Natura 2000ko espazioak (aurrekoaren aldaketari jarraituz 1/2010 Legearen bidez).

#### **4.5. EAEko Ingurumena Babesteko Lege Orokorra**

Otsailaren 27ko 3/1998 Lege Orokorretik, Euskal Herriko Ingurumena Babesteari buruzkotik ondorioztatzen diren adieren artean, Ingurumen Inpaktuaren Ebaluazioek, baterakoak, banakakoak zein sinplifikatuak izan, izan beharreko edukien definizioa dago. Halaber, I. eranskinean prozedura horien mende jarri behar diren obra edo jardueren zerrenda erantsi da. Logikoa denez, NBALAP honen aplikaziotik ondorioztatzen diren arautzeek alde hori kontuan eduki beharko dute.

Bestalde, LAP honi Ingurumen Inpaktuaren Ebaluazio Bateratua<sup>5</sup> egin behar zaio, Lege horren arabera. Apirilaren 28ko 9/2006 Estatuko Legeak, hainbat planek eta programak ingurumenean duten eraginaren ebaluazioari buruzkoak ere, bere aplikazio-eremuan sartzen du NBALAP.

Gainera, 3/98 Legearen, EAEko Ingurumena Babestekoaren xedapen iragankorrari jarraituz, LAAetan natura-intereseko gune gisa zerrendaturako guneak **Ingurumenarekiko Sentikorrek diren Zonatzat** jotzen dira.

Azkenik, Sailkatutako Jardueri buruzko II. eranskina gehitzen da, eta **jarduerabaimena** nahitaezkoa da horiek gauzatzeko, lege horretan zehazten den moduan. Eraginpeko erabilerak abeltzaintza-erabilera (abeltzaintza-ustiategiak oro har, eta arrain-haztegiak) eta nekazaritza-industriak dira. Dena den, 515/2009 Dekretua, irailaren 22oa, aipatu behar da; izan ere, horrek abeltzaintza-instalazio eta -jardueri buruzko arloko arau teknikoak onartzen ditu eta lizentziarik gabeko abeltzaintza-jarduerak arautzeko prozedura bat bideratzen du.

---

<sup>5</sup> Uztailaren 22ko 183/2003 Dekretuaren bidez araututako prozeduraren arabera.



## **4.6. Uren Legea**

LAP honen esparru juridikoaren barnean, beharrezkoa da urei buruzko legeria aipatzea, landa-eremuan duen garrantziagatik; izan ere, nekazaritza- eta basogintza-jardueran funtsezkoa den baliabidea arautzen du eta, gainera, eragin garrantzitsua du lurraldeko jarduerak antolatzean.

Hala, ekainaren 23ko 1/2006 Legean, Urarenean, jabari publiko hidraulikoko (JPH) erabilerak zein jabari horri loturiko babes-zerrendetakoak arautzen dira, lege horren 6. artikuluan zehazten direnak. Gainera, ibilgu publiko baten ertzetatik 100 metro hedatzen den ur-poliziaz ibai-ibarretan, nekazaritza-balio handieneko lurzoruetan, du eragin zuzena. Lurraldeko hainbat zonatan, Kantauriko haran tartekatu eta estuetan esaterako, polizia-zerrenda horrek nekazaritza-jarduerarako aprobetxagarria den lurzoru guztia hartzen du.

Jabari Publiko Hidraulikoko Erregelamenduko 9. artikulua erregelamendu horren mendeko jarduera eta lurzoru-erabilerak ezartzen ditu. Nekazaritza- eta basogintza-jarduera eta -erabilera asko bertan sartzen dira eta, horrenbestez, Arroko Erakundearen baimena izan beharko dute. Halaber, ureztatzeko edo ganadua hornitzeko aprobetxamendu pribatibok erakunde horren baimena izan beharko dute. Aprobetxamendu horiek bestelako erabilera batzuekin bateragarriak izan beharko dute, eta uren kalitatean eta horiei atxikitako ekosistemetan eragin ahalik eta txikiena izan beharko dute.

Gainera, uren legeriak, Planifikazio Hidrologikoaren bitartez, "jabari publiko hidraulikoaren ekologia-egoera ona" du helburu nagusia; hala, uretan ingurumen-eragin kaltegarriak dituzten jarduerak mugatu behar direla eta, halaber, baliabide hidraulikoen aprobetxamendua urekin loturiko ekosistemen ekologia-egoera kaltetu gabe egin behar direla suposatzen du horrek.

Legeria hori guztia urriaren 23ko 2000/60/EE Zuzentarauak (Uraren Esparru Zuzentaria) sortutako politikaren esparruan, jarduteko esparru komunitarioan garatzen da, eta hauek dira zehaztutako nagusiak:

- Ur-ekosistemen egoera, eta zuzenean horien mende dauden lur-ekosistemena eta hezeguneena babestea eta hobetzea.
- Uraren erabilera iraunkor bat sustatzea.
- Lehenetsutako gai arriskutsuen isurketak, isuriak eta galerak pixkanaka murrizteko eta eteteko neurri bereziak ezartzea.
- Lurpeko uraren kutsadura pixkanaka murriztuko dela bermatzea.
- Uholde eta lehorteen eraginak leuntzea.

Jabari hidrauliko publikoan eta horren babes-eremuan eragina duten NBALAParen zehaztutako dagokien sektore-legeriaren (Uren Legearen) eta Plan Hidrologikoaren eraginpekotzat jotzen dira.

## **4.7. Kosten Legea**

Nekazaritza eta Basogintza Antolatzeko LAPak itsasoko eta lehorreko jabari publikoko lursailak eta babes-zorgunearen eraginpeko guneak hartzen ditu barnean. Hor, uztailearen 28ko 22/1988 Legearen, Kostei buruzkoaren zehaztutako bereziki kontuan hartu beharko dira.

Itsasoko eta lehorreko jabari publikoan eta horren babes-zonan eragina duten EAEko NBALAParen zehaztutako berariazko sektore-legeria horren eraginpekotzat jotzen dira

## **4.8. Mendiei buruzko Legea**

Mendi baten kudeaketa bere mugetatik harago doa. Mendia soro eta hiri-azaleretatik uretan gora kokatu ohi da eta, horrenbestez, beheko lursailak uholdeetatik babesteko, eta basoen higadura edo kudeaketa kontrolatzeko premiak hori lortzeko araudiak onartzera behartu du.

EAEko mendiaren beste ezaugarrietako bat erabilera-aniztasuna da. Basogintza- eta abeltzaintza-erabilerak izaten dira nagusi zona horietan, LAPak "Mendia" galkategorian jasotzen dituenetan, horretarako potentzialtasun handiagoa dutelako eta produktibitatea horietan biltzeko aukera eskaintzen dutelako. Dena den, "mendia" espazioan badira bestelako erabilerak ere, munduan mendiaren funtzio hirukoitza gisa ezagutzen denaren barnean: aisia- eta kultura-guneak, errenta- eta enplegu-faktorea, eta natura-baliabideak eta basabizitza kontserbatzeko euskarria (EEEko Nekazaritza Ministroen Kontseiluaren Presidentziaren Memoranduma, Luxenburgon, 1989ko ekainaren 19-20an).

Estatuko 43/2003 Legearen, Mendiei buruzkoaren helburu nagusia da "*Espainiako mendien kontserbazioa bermatzea, eta horien leheneratzea, hobekuntza eta aprobetxamendu arrazionala sustatzea, ezinbesteko elkartasun kolektiboaren laguntzarekin*" (1. artikulua). Baso Baliabideak Antolatzeko Planak (BBAP) basogintza-plangintzarako tresna berri gisa sortzea koherentea da NBALAParen jardun-ildoekin, eta BBAP horietara joko du horiek onartzen direnean, legeak berak ezartzen duenari jarraituz.

Bestetik, NBALAPak EAEn katalogatutako onura publikoko mendiak eta mendi babesleak jasotzen ditu bere araudian eta kartografian. Informazio horretan oinarrituta eta 43/2003 Legeak dioenaren arabera, lurralde-antolamenduko tresnaren batek azalera horietan eraginik duenean, nahitaezkoa da autonomia-erkidegoko basogintza-organoak (kasu honetan, hiru lurralde historikoe) egindako aldeko txosten bat.

Onura publikoko mendiak eta mendi babesleak basogintza-izaerako lurralde-mosaiko bat osatzen dute, baina beste erabilera batzuetara lotutako azalerak ere inskribatzen dira hor. Nabarmena da Arabaren kasua, katalogatutako mendien azalera handia duen probintzia: hor, egungoak ez diren zirkunstantzia sozioekonomikoen ondorioz sortutako nekazaritza-presioaren ondorioz, onura publikoko mendien (eta katalogatu gabeko mendi publikoen) azalera handiak luberritu ziren, eta kasu gehienetan beren jatorrizko "basogintza-estatusera" birmoldatzeko bokazioa dute.

## **4.9. Aeronautika-arloko legedia**

NBALAPak antolatzen duten eremuak aireportu-instalazioak eta horien zortasun-zonak biltzen ditu. Horiei Babes Orokorreko eta Zerbitzuguneen Aireportuen Ordenamenduaren 2591/1998 Errege Dekretua aplikatu behar zaie, Neurri Fiskal, Administratibo eta Lan Arlokoen Legearen 166. artikulua xedatutakoa betez.

Era berean, 1189/2011 Errege Dekretua, Zortasun aeronautikoei buruzko otsailaren 24ko 584/1972 Dekretua aldatzen duena, aplikatu behar zaie, baita Babes Orokorreko eta Zerbitzuguneen Aireportuen Ordenamenduaren 2591/1998 Errege Dekretua ere.

Abiazio Zibileko Zuzendaritza Nagusiak egindako txostenen ondorioz, hainbat zehaztapen txertatu dira aireportu-zerbitzuetako zonei, afektazio akustikoei eta zortasun aeronautikoei buruzko zenbait planotan eta araudian.

#### **4.10. Arloko araudia**

EAEen aplikatzekoa den arloko araudia oso ugaria da. Lurralde Historikoen Legearen ondoriozko eskumen-banaketa zuzeneko ondorioa da lege horietako gehienak hiru lurraldeen arabera bereizita egotea, batez ere basogintza-gaiei dagokienez (Mendiei buruzko Foru Arauak).

## **5. Nekazaritza eta Basogintza Antolatzeko LAP idazteko komenigarritasuna eta aukera**

NBALAP EAeko Lurralde Antolamenduko Artezpideen agindupean idatzi da, eta maiatzaren 31ko 4/90 Legeak, EAeko Lurralde Antolamenduari buruzkoak (2. eta 11-23. artikulua), ezarritakoaren barruan prestatu eta tramitatu da.

Aurreko ataletik ondorioztatzen den bezala, EAeko landa-inguruneak elkarrekin erlazionatuta dauden bi frontetan jokatzeko du bere etorkizuna. Batetik, nazioarteko merkatuek NPBk planteatutako erronka berrietara egokitzeko ahalmenean. Bestetik, berriz, EAeko esparruan lurraldeen garrantzia defendatzeko ahalmenean. Bitxiak dira, ordea, landa-espazioa babesteko eta antolatzeko premiak landa-irizpideetatik garatzen dituzten lurralde-planeamenduari buruzko udaleko edo udalaz gaindiko dokumentuak: "lurzorua baliabidearen" kontserbazioa, ustiategien ekoizpen-ahalmena mantentzea eta garatzea, eta abar. Horixe zen duela hainbat urte, halaber, ingurumena eta baliabideak babesteko gaien kasua; egun, ordea, eztabaidaezina da lurraldeko hainbat jardunen alternatibak planteatzeko edo babesteko edo berreskuratzeko sistemak zehazteko, ingurumen-aldagaiak kontuan hartzeko premia.

Egoera horren oinarrian informazio-defizit bat dago landa osatzen duten elementuei, horren kontserbazioan inplikaturako prozesuei eta abarri buruz. Defizit horiek gainditzeko, euskal landa-espazioaren lurralde-eredu bat moldatu behar da: nekazaritza-eta basogintza-balio handiena duten lurzoruen inbentarioa, nekazaritza-unitate nagusiak eta horien tipologia definitzea, babestu beharreko natura-guneei erantsi beharreko landa-paisaia garrantzitsuen inbentarioa egitea...

Dena den, informazio ugari finkatzea ez da garrantzitsua hirigintza-planeamendua landa-irizpideak kontuan hartuta egin nahi bada. Horretarako, funtsezkotzat jotzen diren gaitan gainerako planeamendu-dokumentuak kontuan hartuko dituen lurralde-antolamenduaren ereduak da beharrezkoa, eta lurraldeari buruzko erabakiak hartzeko prozesuetan sartu behar dira.

Beraz, Nekazaritza eta Basogintza Antolatzeko LAP honek bete nahi duen funtzio bikoitza da: euskal landa-espazio pluriaktibo eta multifuntzional baten bideragarritasuna ziurtatuko duen lurralde-eredu bat proposatzea, eta lurralde-arloko erabakitzeko prozesuetan eredu hori sartzeko bide bat zabaltzea. Sartzeko bide horrek tresna arautzaileak eta, informaziotik eta irizpide-ezarpenetatik, EAeko lurralde- eta arlo-antolamenduan inplikaturik dauden erakundeen jarduna bideratuko dituztenak hartu beharko ditu barnean.

Era berean, NBALAP honek bat etorri behar du Nekazaritza eta Elikagaigintza Politikari buruzko abenduaren 23ko 17/2008 Legearen xede eta sektore-helburuekin, batik batik nekazaritza-lurzorua —eta bereziki nekazaritza-balio handikoa— babesteko eta defendatzeko legezko aginduari eta nekazaritza-ustiategien jarraitutasuna ziurtatzeko aginduari dagokienez; hori guztia, lege horrek eman dion nekazaritza-lurzoruari buruzko alderdiak antolatzeko erreferentziazko esparruko izaeran oinarrituta.

## **6. LAP prestatzeko oinarri kartografikoak**

### **6.1. Kartografia argitzeko oharrak**

NBALAP EAEko Lurralde Antolamenduko Artezpideen agindupean idatzi da, eta maiatzaren 31ko 4/90 Legeak, EAEko Lurralde Antolamenduari buruzkoak (2. eta 11-23. artikulua), ezarritakoaren barruan prestatu eta tramitatu da. LAP honen formulazioa eta prestaketa batera dagokie, 4/90 Legearen 23. artikuluari jarraituz, erakunde hauei:

NBALAParen kartografia egiteko erabilitako jatorriko informazioa Lurren Egungo Erabileretakoa, 1996ko Baso Inbentarioko egindako argazki-interpretazioan oinarritutakoa, da. Inbentarioko erabilera-maparen sailkatze berria egin zen eta horrekin lehen zonifikazioa lortu zen; hala, lur-erabilera hauek bereizi ziren:

- **Lurra eta Landazabala:** luberritutako eta landutako zonak, bai larre-belardi edo sega-belardien mosaikoan, isurialde atlantikoan ohikoak direnak, bai isurialde mediterraneoko lehorreko lurzati edo ureztatze-lurzati handiak.
- **Zuhaitziak:** gaur egun baso naturalez, baso-plantazioez edo bien nahasketaz estalitako zonak. Oro har, zuhaitz-estaldurak % 20tik gorakoa izan behar du.
- **Sastrakadia:** zuhaixka-landarez estalitako zona, bai goialdeko zonetan, bai soro arteko lugorri edo muinoetan.
- **Sastrakadi/larredia:** larredun mosaikoan zuhaixka-landarediz estalitako zona.
- **Larredia:** landaredi belarkaraz estalitako zona, bai goialdeetan (larre menditarrak), bai muino eta soro arteko lugorrietan.
- **Goialdeetako zona arrokatsuak, labarrak eta lur biluzia duten gunehigatuak:** zuhaitzik gabeko zonak, harri ama agerian dutenak, nekazaritza-erabilerarako muga handiak dituztenak.
- **Zona hezeak:** etengabe edo noizean behin urez estalitako zonak hartzen ditu barnean: urtegiak, urmaelak, padurak...
- **Harrobiak eta zabortegeak**
- **Aurreko hainbat erabileraren nahasketa**

Modu horretan lortutako lurralde-zonifikazioa eta LAP honen aplikazio-eremutik at geratzen ziren zonak (udal-planeamenduan hiriko edo urbanizagarri gisa kalifikatutako poligonoak eta Babestutako Natur Guneak), azetato batean inprimatu ziren, eta hori 1:25.000 ortofotomapen gainean jarri zen. Horik aurrera antolamendu-kategorien kartografia bera egin zen, hiru aldi bereizten dituen metodologia batekin:

#### **1. FASEA: Behin-behineko kategorizazioa**

Lehen fase honetan, egun erabiltzen diren poligonoak antolamendu-kategorietakoren batean sartu ziren behin-behinekoz. Lur-landazabalen eta zuhaitzien kasuan esleipena automatikoa da Nekazaritza-abeltzaintza eta Landazabal edo Baso kategorietara, hurrenez hurren.

Erabilera-nahasketa duten poligonoak, sastrakadi eta larredi/sastrakadiak, ingurunearen eta aldapa-maparen ezaugarrien arabera esleitzen dira, kategoria hauetakoren batera:

Baso-Mendi Meatsa, Nekazaritza-abeltzaintza eta Landazabala (orokorra), Larre Menditarra, Basoa edo Ingurumen Hobekuntza.

Egun zona arrokatsuak erabilera duten poligonoak Larre menditarrak - Haitzak edo Ingurumen Hobekuntza kategoriara esleitzen dira, horien izaeraren arabera. Labar, hondartza eta bestelako itsasertzeko zona arrokatsuak ez ziren fase honetan bereizi, eta inguruko kategorietan sartu ziren. Hori esparru horietarako LAP berezi bat aurreikusten delako da (Itsasertzaren LAP, behin betiko onartua dena); dena den, ingurumen-balio handieneko zonak azpimarratu dira, Natura Intereseko Guneak gainjarritako baldintzatzailearen bitartez.

Larrez estalitako zonetatik aurrera, larre menditarrak propioki, hala nola Larre Menditarrak kategoria, Baso-Mendi Meatsa kategorian sartzen diren goialdeko larredi-sastrakadietatik bereizten dira.

## **2. FASEA: Behin betiko kategorizazioa**

Bigarren fase honetan Balio Estrategiko Handiko azpikategoria mugatu da, Nekazaritza-abeltzaintza eta Landazabalaren barnean. Hala, bi fase horien ondorioz, lurralde osoa antolamendu-kategoriaren batean sartu da.

## **3. FASEA: Orokortzea**

Hirugarren fase honetan antolamendu-kategorien zonifikazioari kohesioa eta koherentzia ematea da helburua, batez ere Nekazaritza-abeltzaintza eta Landazabala, eta Mendia arteko trantsizio-zonan jardunez. Landazabaleko eta mendiko larreetako zuhaitz-orban txikiak beren inguruarekin homogeneizatzen dira (baserri bati loturik ez badaude).

Modu horretan, antolamendu-kategorien behin betiko zonifikazio-mapa lortuko da.

## **6.2. Irizpide kartografikoak**

Atal honetan, NBALAParen kartografia egiteko jarraitutako irizpideak deskribatzen dira, une jakin batean azterlan-eskala areagotu nahi duten lurraldea antolatzeko eragile berriek onar ditzaten.

LAP honetan proposatutako antolamendu-kategoriak mugatzeko oinarria lurraldearen egungo erabilera da, esan bezala, eta horien definizio zehatza Antolamendu Esparru Orokorrean eskaintzen da.

### **6.2.1. Nekazaritza-abeltzaintza eta Landazabala kategoria**

Kategoria zabal hau haranen behealdean kokatzen da. Egun sega-belardietarako eta mota guztietako laboreetarako (zereala, barazkiak, fruta-arbolak, mahastiak eta abar) erabiltzen diren zonak hartzen ditu. Halaber, horrelako erabilerek inguratutako baso-unadak, baso-orban handietatik bereizitakoak eta unitate propioa osatzeko adinako azalera ez dutenak, kategoria honetan sartzen dira.

*Balio Estrategiko Handia azpikategoria:* zona hauek produktibitate-ereduen eta lurraldearen ezagutza enpirikoaren arabera definitzen dira.

Trantsizioko Landa Paisaia Azpikategoria: egun landutako gainerako zonak, edo isurialde kantauriarrean ohikoak diren baso-unadak dituzten larredun landazabalak, aurreko kategorian sartu gabekoak.

## 6.2.2. Mendia gainkategoria.

**Basogintza kategoria:** Kategoria honetan, egun zuhaitzez estalirik dauden zona guztiak bilduko lirateke. Baso-inbentarioaren irizpideen arabera, basotzat hartzen dira estalitako zatia orbanaren % 20tik gorakoa duten gunekak.

Ikuspegi zehatzetik, kategoria honek edozein zuhaitz-azalera, naturala edo landaketaren ondorio dena, hartuko luke barnean, masaren egoera (birlandatua, mendi hezigabea, haga-basoa edo tantai-basoa), izaera autoktono edo aloktonoa, produktibitatea eta abar aintzat hartu gabe. Salbuespen bakarrak zona etzeetako mendi heldugabeetako zuhaitziak, landazabal atlantikoan barreiatutako baso txikiak eta plantazioak, eta erriberako basoak, heskaiak eta antzeko multzo linealak izango lirateke.

**Baso-Mendi Meatsa Kategoria:** Egun sastrakadiz estalita dauden zonak, abeltzaintza-erabilera garrantzitsurik ez dutenak, maldan kokaturik daudenak, baso-unadaz inguraturik eta higadura-fenomenoen aztarnarik ez dutenak sartzen dira. Halaber, mendi-hegalen behealdean edo soro artean dauden luberriak, sastrakadi edota larrez osatutakoak, biltzen ditu. Ezaugarri horiek dituzten zonak sega-belardiz edo larrez estalirik badaude, kategoria honen barnean sar daitezke, baserri baten inguruan ez badaude; kasu horretan, nekazaritza-abeltzaintza kategorian bilduko lirateke.

Bestelako larreak ere hartzen dira barnean (paramoetako larreak, albitz-belardiak...), sastrakadiak, mosaikoan edo sakabanaturik daudenak, elordiak, baso autoktonoak eta barreiatutako zuhaitzak dituzten baso autoktonoak (edukieraren % 20tik beherako estaldura dutenak), non egungo nekazaritza-erabilera mistoa, abeltzaintzakoa edo basogintzakoa den bereziki, baina bestelako erabilerak ere –aisia, zinegetikoa eta abar-garrantzitsuak diren.

Kategoria honetan sartzen dira onura publikoko mendietako eta katalogatu gabeko mendi publikoetako etendurak.

**Larre menditarrak kategoria:** Azpikategoria honetan sartzen dira altuera handieneko mendietako larre menditarrak, larre-aprobetxamendu tradizionalarekin eta transterminante motako transhumantzia-kulturari lotutakoak. Salbuespen gisa, kategoria honen barnean sar daitezke luberritutako zonak eta landatutako larreak, horien kokatze-ezaugarriak, produktibitatea, ekologia, fenologia eta abar larre menditarretatik hurbilago badaude Nekazaritza-abeltzaintza zonetako laboreetatik baino.

**Larre Menditarrak-Haitzak kategoria:** Arroka agerian duten zonak eta horma arrokatsuak, mendi-hegaletan eta gailurretan aurki daitezkeenak.

## 6.2.3. Ingurumen Hobekuntza kategoria:

Zona hauetarako irizpide orokorra egungo egoera ekologikoki bilakatuagoak diren egoeretara birbideratuz, ingurumen-baldintzak hobetzea lortzea denez, egungo erabileraren eta natura-baliabidearen kontserbazioaren artean arazoak dituzten zonak sartzen dira bertan (higadura-aztarna nabarmenak agertzen dira, esaterako). Azken 10 urteotan erabilera definiturik izan ez duten zonak ere sartu dira, eta EAEko mendietako goi-zonetan, edo balio ekologiko handiko guneen inguruetan kokaturik egoteagatik, ekosistema potentziala leheneratzeko bokazio argia dutenak. Kategoria honetan sartzen dira, halaber, utzita edo abian dauden harrobiz eta zabortegiz okupaturiko zonak.

## 6.2.4. Azaleko Uren Babesa kategoria

Kategoria honek EAEko Ibaien eta Erreken Ertzak Antolatzeko LAPak aholkatutako erretiro-mugak bereganatuko ditu.

### **6.3. Nekazaritza eta Basogintza Antolatzeko LAParen kartografiaren bilakaera**

Hasieran onartutako NBALAParen kartografiak (2005eko urtarrila) orain arte izan dituen aldaketa nagusiak bi alditakoak dira: 2009ko otsailekoak, LAParen behin-behineko onespeneraren aurretik, eta jendaurrean jartzeko eta entzunaldia egiteko faseetan jasotako alegazioen emaitza gisa; eta 2011 abendukoak, LAP lurraldeko eta ingurumeneko baldintzatzaile berrietara egokitzearen ondorioz.

Datu espazialak tratatzeko teknologiek NBALAParen aurrerapena argitaratu zenetik izan duten aurrerapenari esker, 1:25.000 eskalako kartografia gisa pentsatutakoa orain formatu digitalean eskain daiteke, eta lehenago pentsaezina zen hurbilketa egin daiteke lurraldera. Jatorrizko kartografia sortutako aldaketa berrietara egokitu nahi izan da, baina NBALAPak "orban handi" gisa eusten dio zonen ikuspegiari eta, horrela, 1:25.000 baino eskala txikiagoko hurbilketa batek doikuntza bat beharko du LAP honen araudiari jarraituz.

Funtsean, kartografiak bi aldi horietan izan dituen aldaketak eta egokitzapenak hauek dira:

#### 2009ko otsaila (LAP behin-behinekoz onartzeko dokumenturako)

- Hasieran onartutako LAPean kategoria hauek gehitu dira: Udalplan 2008ko bizitegiak, jarduera ekonomikoak, oinarrizkoak (zabortegeiak...) eta ekipamenduak. Bide-sarea ez zen eguneratu, geruza hori hasieran ez zelako sartzen Udalplanean.
- Arabako lurralde historikoan zegoen kartografia AFAk eskainitakoarekin ordeztu da ia lurralde osoan, Araba mendebaldeko zona izan ezik; hor, AFAk Balio Estrategiko Handiko azpikategoria ia desagertzea proposatzen zuen, baina LAPean eutsi egin zaio, 2005eko urtarrileko zonifikazioaren arabera.
- Korridore ekologikoak gainjarritako baldintzatzaile gisa sartu dira.
- NBALAParen antolamendu-esparrutik kanpo geratzen dira Zona Hezeak Antolatzeko LAParen II. multzoan sartutako hezeguneak.
- Alegazioak ebatzi eta, ondorioz, kartografia aldatu egin da.

#### 2011ko abendua (behin betiko onartu aurretik EHLABtik igarotzeko dokumenturako)

- NBALAParen azken bertsioari Udalplan 2011ko bizitegiak, jarduera ekonomikoak, oinarrizkoak (zabortegeiak...) eta ekipamenduak kategoria gehitu zaizkio, baita Eusko Jaurlaritzako Kartografia Zerbitzuaren BTAko (oinarri topografiko harmonizatuko) bi galtzadako errepideak ere.
- Aldaketa gisa detektatu dira 1000m<sup>2</sup>-tik gorako azalera duten barrutiak, NBALAPean bizitegi-lurzorua, industrialia eta ekipamenduak kategoria dutenak eta egun UDALPLAN 2011n kategoria hori ez dutenak; hirikoak edo urbanizagarriak izateari utzi dioten poligono horiei dagokien NBALAParen antolamendu-kategoria eman zaie, erreferentzia gisa baso-inbentarioa eta 2009ko ortoargazkia hartuta.
- Eusko Jaurlaritzaren BTAko kartografia erabili da ibai nagusiak gehitzeko eta horiek jarraitutasuna izan dezaten.



- NBALAPak deklarazioaren aurreko parke naturalen mugak zituen, eta NBALAParen mapa deklaraturako mugen arabera eguneratu da, egungo erabileren arabera antolamendu-kategoria bat esleituta desegokitasun nabarmenak zituzten zonei.
- Hasteko Agindua duten parke naturalek eta babestutako biotopoek baztertutako zona izateari utzi diote NBALAPean eta antolamendu-kategoriak berreskuratu dira. Zona horiek, ordea, NBALAPean mugatu dira, kontuan izateko.
- Antolamendu-kategoria izateari utzi diote Itsasertza Antolatzeko LAPak babestutako zonek (babes bereziak, ingurumen-hobekuntzak eta hiri-hondartzek).
- Udalplan 2011n hiri-lurzoru/urbanizagarri gisa agertzen ez diren zona artifizial berrien azterketa bati heldu zaio, NBALAParen zer kategoriatarara esleitzen diren zehazteko (ingurumen-hobekuntzara edo hobekuntza artifizialera, zonaren egoeraren arabera).
- Balio estrategiko handiko azpikategoriara esleitutako eta 2.500 m<sup>2</sup>-tik beherako poligono gehienak aztertu dira, eta kategoria aldatu da beharrezkotzat jo bada.
- 100m<sup>2</sup>-tik beherako balio estrategiko handiko azalera guztiak ezabatu dira, ulertzen delako hondar-poligonoak direla eta 1:25.000 eskala (NBALAParena, hain zuzen) islatzen ez dutela.

2012ko urria. Aldaketak NBALAParen mapan.

- Zona Hezeak Antolatzeko LAParen II. multzoko hezeguneen mugapena baino ez da jaso, (LAPetik ateratako) espazio horien barruan 2004ko NBALAPeko antolamendu-kategoriak berreskuratuta.
- 2012ko Udalplaneko bizitegiak, industrialak, oinarrizkoak eta ekipamenduak motak gehitu dira.
- 2011n eguneratutako NBALAPean bizitegia, industrialak, etab. gisa agertu eta izateari utzi dioten 1 ha-tik gorako unitateak aztertu dira.
- Bi galtzadako errepideak gehitu dira, 2012ko uztailean eguneratutako BTAko kartografiaren arabera.
- Kartografian egindako gehikuntza berrien ondorioz sortzen diren 100 m<sup>2</sup>-tik beherako barrutiak ezabatu dira.