

INFORMACIÓN INFORMATIVA

- USOS DEL SUELO LURZORUAREN ERABILERAK**
- Residencial en suelo urbano
 - Industrial en suelo urbano
 - Residencial en suelo urbanizable
 - Industrial en suelo urbanizable
 - Sistema general de equipamientos
 - Sistema general - Infraestructuras
 - Sistema General - Zona Verde

- LÍNEAS DE AVENIDA UHOLDE LERROAK**
- Periodo de recurrencia de 10 años
 - Periodo de recurrencia de 100 años
 - Periodo de recurrencia de 500 años
 - LÍMITES MUNICIPALES
 - ZONAS ZEPA - SIERRA SALVADA
 - ZONAS LIC - ARKANO-CIBIJO-ARRASTARIA
 - INFRAESTRUCTURAS PREVISTAS

- ELEMENTOS DE PATRIMONIO DE INTERÉS**
- Edificio Erakina
 - Molino Errota
 - Puente Zubia

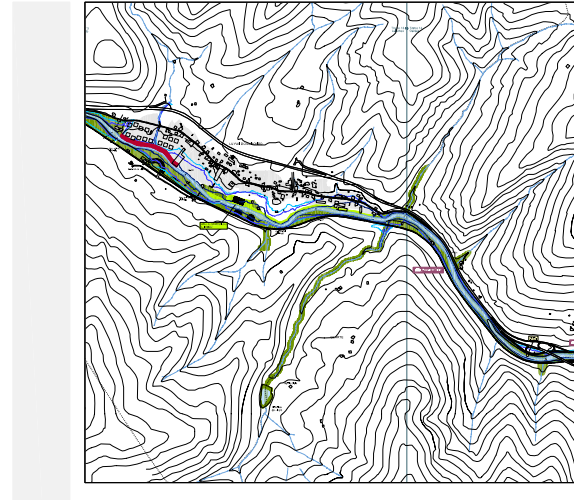
- ORDENACIÓN ANTOLAMENDUA**
- ÁMBITO DEL PARQUE LINEAL DEL NERVION
 - DELIMITACIÓN PLAN ESPECIAL
 - DELIMITACIÓN TRAMOS
 - NUEVOS ESPACIOS VINCULADOS AL PARQUE

- INFRAESTRUCTURAS DEL PARQUE PARKEAREN AZPIGUTURAK**
- SENDIA CICLABLE Y PEATONAL
 - SENDIA PEATONAL
 - COLECTOR
 - RESERVA EDAR
 - SUPERPOSICIÓN SENDIA-COLECTOR

- REGULACIONES ARALAK**
- ORDENANZAS ORDENANTZAK
 - ORDENANZA MEDIOAMBIENTAL
 - ORDENANZA REGULACIÓN DE USOS
 - ORDENANZA REVEGETACIÓN DE RIBERA
 - ORDENANZA LAMINACIÓN DE AVENIDAS
 - ORDENANZA PASO FAUNA
 - ORDENANZA OMALTO

3412012.8
DICIEMBRE 2005 ABENDUA
PLAN ESPECIAL
 PLAN BEREZIA
PARQUE LINEAL DEL NERVION
 NERBIOIKO PARKE LINEALA

FUSKO JAURLARITZA GOBERNULO VASCO
 LURRALDE ANTOLAMENDU ETA BERRUGEN SAILA DEPARTAMENTO DE ORDENACIÓN DEL TERRITORIO Y MEDIO AMBIENTE
 Lurralde Antolamendu Zuzendaritza Dirección de Ordenación del Territorio
 Urdazkintza Dirección de Agua



1:5.000
PLANO DE ORDENACIÓN ANTOLAMENDU PLANOA
LUIAONDO
 KM.21 - KM.25
 TRAMO 13. - LUIAONDO

1.6
LKS INGENIERÍA
 www.lksingenieria.es

TRAMO 13 - LUIAONDO
DETERMINACIONES DEL PLAN ESPECIAL
 Área de Oportunidad: Parque fluvial de Lujando

- En la margen izquierda, afectada considerablemente por las tres líneas de avenida, se propone configurar un paseo fluvial de entidad, como dotación para el núcleo, en el que se localice un espacio público representativo del cual ahora mismo carece.
- En un primer tramo este paseo ya se ha obtenido por cesión de los nuevos desarrollos residenciales.
- En el resto de la margen izquierda se propone obtenerlo mediante expropiación, para localización además de bidegorri y colector.
- Se propone la redacción con carácter unitario de un proyecto de encauzamiento del Nervión, que incluya estudio hidráulico, colector, bidegorri y tratamiento de parque.
- En la margen derecha la intervención sería más ligera regulando usos (OR-RU), propiciando revegetación de riberas (OR-VR) e impidiendo vertimientos de paso.
- Protección medioambiental (OR-MA) del embalse de Olarte, del arroyo y de los puntos de paso de fauna (OR-PF).
- ORDENANZA DE REGULACIÓN DE USOS (OR-RU). 1. Se consolidan por su interés histórico las ruinas de la ferrería y harinera situadas aguas arriba del núcleo. Se consolidan los actuales edificios residenciales del entorno. Se recomienda la rehabilitación de dichas ruinas, con usos terciarios y de hostelería. En caso de rehabilitación se admiten incrementos de superficie edificada del 15% de las actuales no residenciales. 2. En los entornos de los puentes Zabibarrí y Olarte, se consolidan las edificaciones existentes. También los edificios vinculados al apadero de ferrocarril y los del entorno del Molino de Quintas. El resto de edificios se consideran fuera de ordenación.

ACCIONES ESTRATÉGICAS Y PROYECTOS

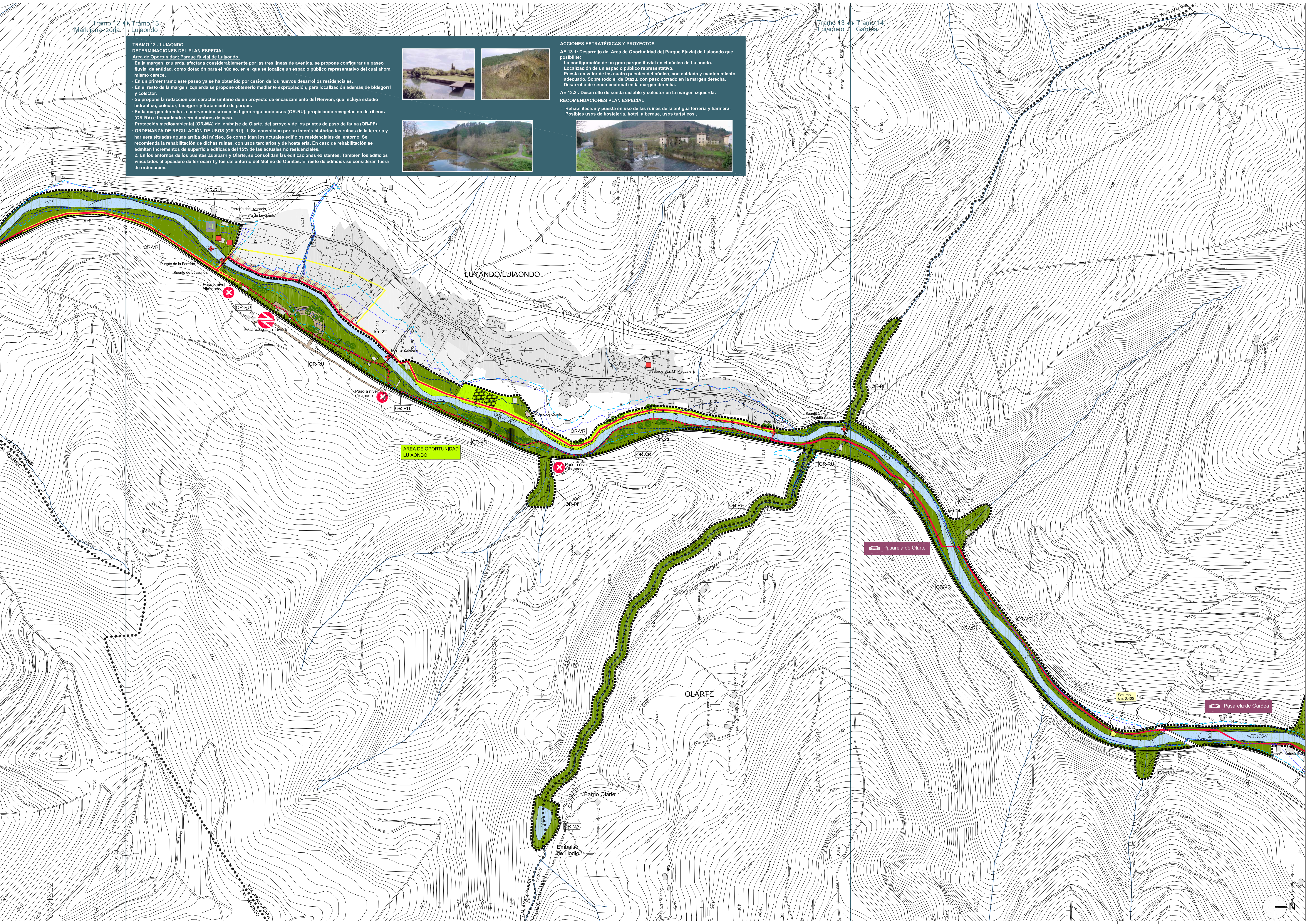
AE.13.1: Desarrollo del Área de Oportunidad del Parque Fluvial de Lujando que posibilite:

- La configuración de un gran parque fluvial en el núcleo de Lujando.
- Localización de un espacio público representativo.
- Puesta en valor de los cuatro puentes del núcleo, con cuidado y mantenimiento adecuado. Sobre todo el de Olarte, con paso continuo en la margen derecha.
- Desarrollo de senda peatonal en la margen derecha.

AE.13.2: Desarrollo de senda ciclable y colector en la margen izquierda.

RECOMENDACIONES PLAN ESPECIAL

- Rehabilitación y puesta en uso de las ruinas de la antigua ferrería y harinera. Posibles usos de hostelería, hotel, albergue, usos turísticos...



proyecto: 3412012.8
 fecha: 12/2005
 escala: 1:5.000
 plano: 1.6