



CAZA SOSTENIBLE EN ESPECIES MIGRADORAS 2005 - 2010

PALOMA TORCAZ (*Columba palumbus*)

Censo de efectivos invernantes en la Península Ibérica.

Año 2009

INTRODUCCIÓN

Se presentan aquí los datos obtenidos en el censo de efectivos invernantes de Paloma Torcaz (Columba palumbus) del año 2009, y en el seguimiento de la fenología espacial y temporal de la invernada 2009-2010 en la Península Ibérica.

Se trata de la decimotercera temporada consecutiva en que se realiza el censo, desde que se inició en el invierno de 1997-1998.

Los trabajos correspondientes a los censos así como la elaboración de los resultados, han sido promovidos en los últimos años por la Federación de Caza de Euskadi, en el marco del Proyecto Caza Sostenible en Especies Migradoras, 2005-2010. Entre los años 2004 a 2006 los trabajos fueron promovidos por la Real Federación Española de Caza, y en años anteriores, por el GIIFS (Grupo de Investigación Internacional sobre la Fauna Silvestre), la Federación Guipuzcona de Caza y el Consejo Regional de Aquitania (Francia).

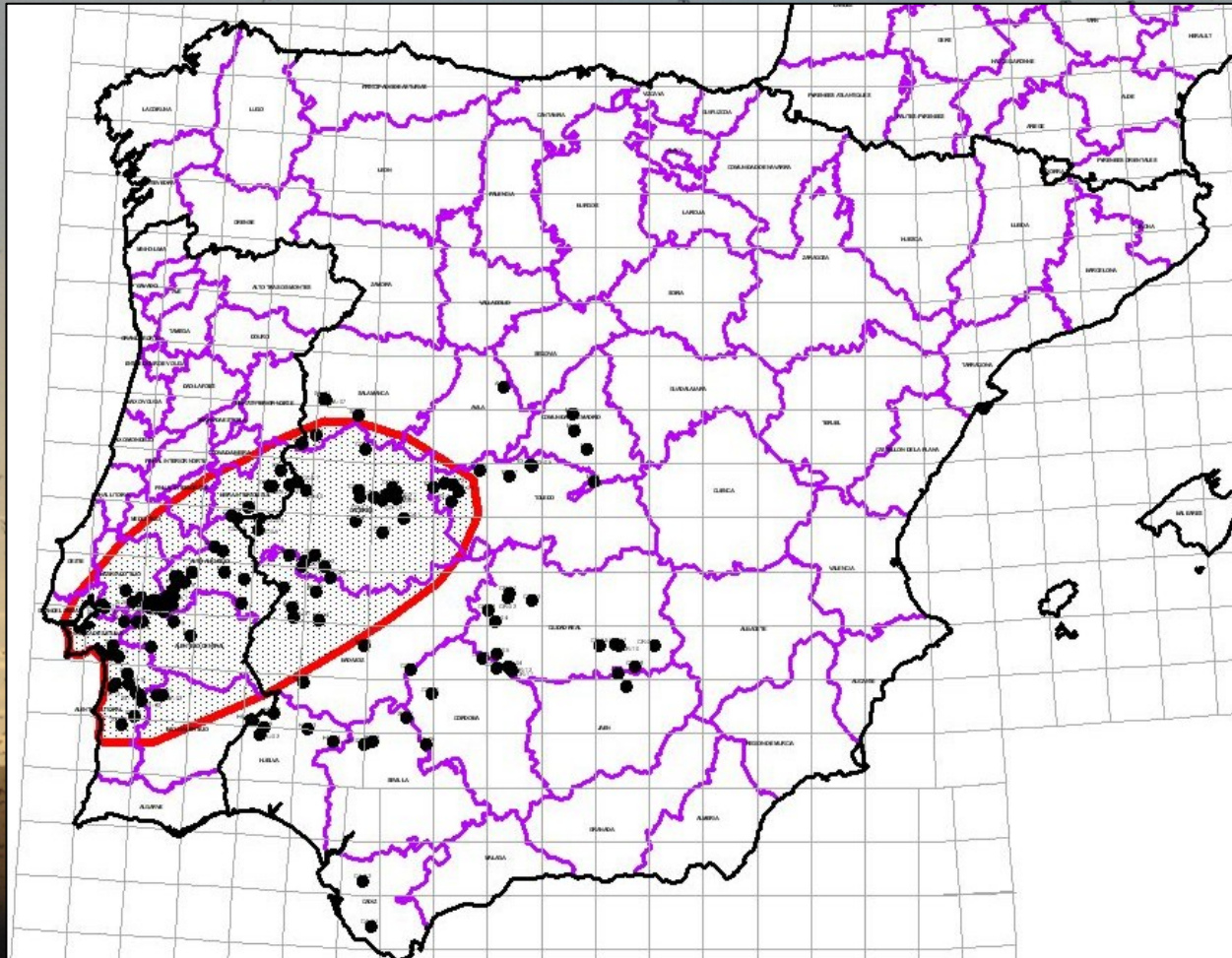
El personal que interviene en los censos está formado por agentes y técnicos de las siguientes administraciones autonómicas españolas: Junta de Andalucía, Junta de Castilla y León, Junta de Comunidades de Castilla-La Mancha, Junta de Extremadura, Comunidad de Madrid, así como Patrimonio Nacional.

En el caso de Portugal, en los censos participan actualmente técnicos de la Confederación Nacional dos Caçadores Portugueses, la Associação Nacional de Proprietários e Produtores de Caça y la Federação Portuguesa de Caça. En años anteriores, los censos de Portugal se llevaron a cabo a través de los agentes y técnicos del Ministério da Agricultura, do Desenvolvimento Rural e das Pescas.

En total, en el censo y en el seguimiento de la fenología espacial y temporal de la invernada participan en torno a 150 personas. La coordinación general, incluyendo el tratamiento de resultados y la elaboración de informes, es realizada por Ekos Estudios Ambientales, S.L.U.

INVERNADA EN LA PENÍNSULA IBÉRICA

Inventario de dormideros



*Situación de los dormideros invernales de Paloma Torcaz en la Península Ibérica, sobre la retícula UTM de 50 km.
En rojo, se indica el área principal de invernada.*

El inventario de dormideros es una lista abierta que se actualiza anualmente de forma previa a la realización del censo.

INVERNADA EN LA PENÍNSULA IBÉRICA

Censo de efectivos invernantes

COMUNIDAD AUTÓNOMA O REGIÓN	Nº DORMIDEROS	Nº PALOMAS
Andalucía	19	5.119
Castilla y León	6	8.789
Castilla- La Mancha	21	11.366
Extremadura	31	317.612
Madrid	4	46.738
TOTAL ESPAÑA	81	389.624
Alentejo	39	1.647.080
Beira Interior	6	21.040
Ribatejo	12	21.830
TOTAL PORTUGAL	57	1.689.950
TOTAL PENÍNSULA IBÉRICA	138	2.079.574

Resultados del censo realizado los días 14 a 16 de diciembre de 2009:

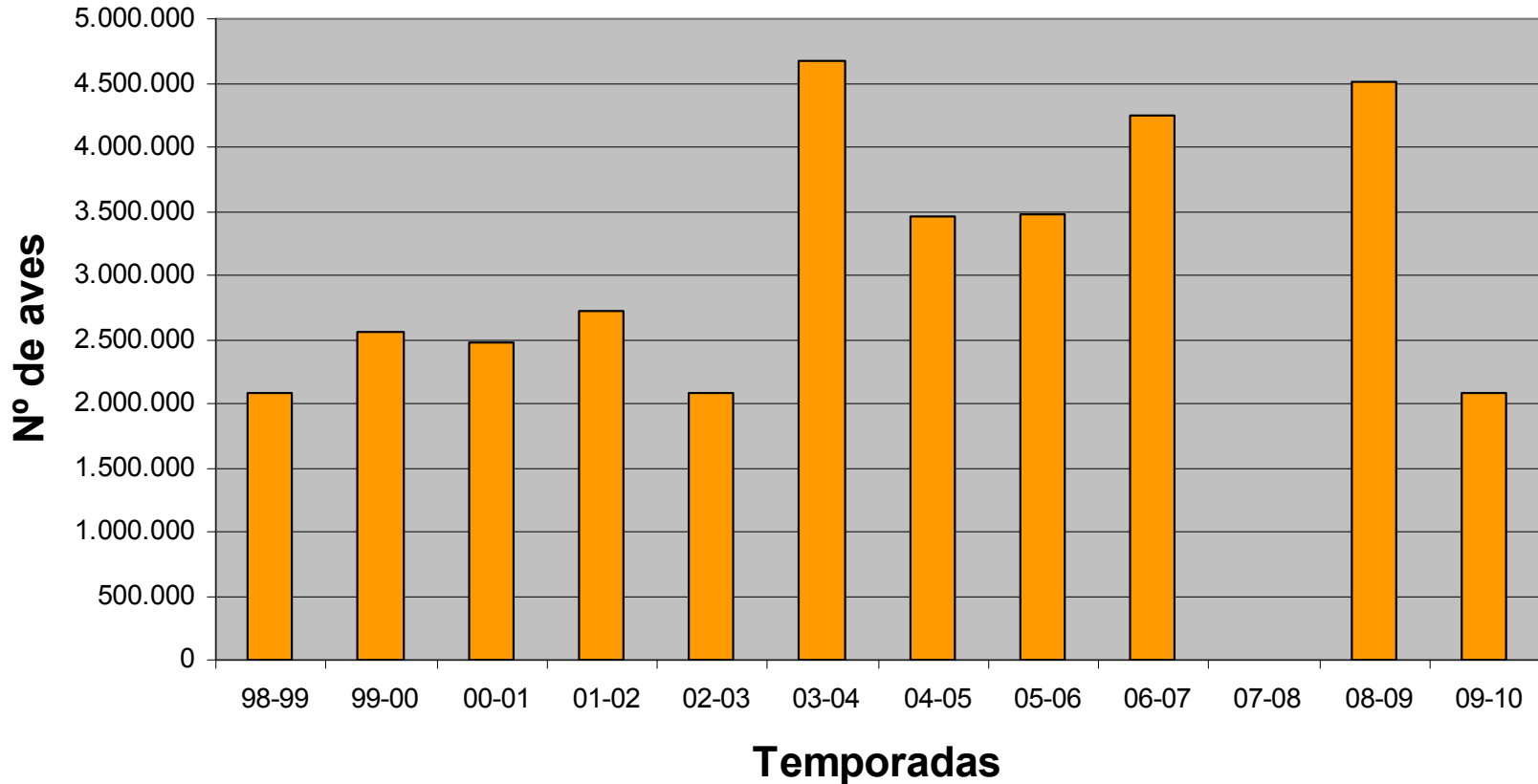
Número de dormideros activos y efectivos de Paloma Torcaz censados por Comunidades Autónomas españolas y Regiones portuguesas.

La metodología de estima de efectivos empleada es la de censo simultáneo, aprovechando el alto grado de gregarismo de la especie. El censo es realizado por agentes y técnicos de las administraciones autonómicas españolas (Junta de Andalucía, Junta de Castilla y León, Junta de Castilla-La Mancha, Junta de Extremadura, Comunidad de Madrid y Patrimonio Nacional), y en el caso de Portugal, por técnicos de las federaciones de caza (CNCP, FENCAÇA y ANPC).

La coordinación general del censo es realizada por Ekos Estudios Ambientales, S.L.U.

INVERNADA EN LA PENÍNSULA IBÉRICA

Evolución interanual de la población invernante



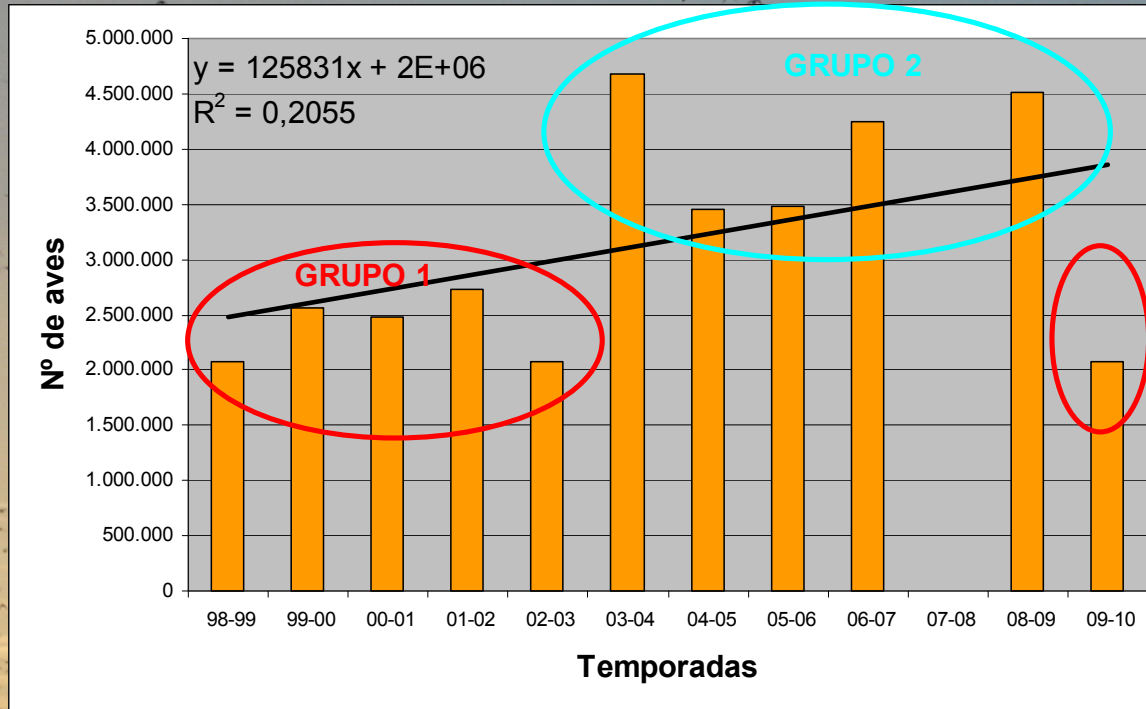
Número de palomas torcaces invernantes estimadas en la Península Ibérica en cada temporada.

La población de Paloma Torcaz invernante en la Península ha oscilado entre 2.075.803 (diciembre 2002) y 4.674.752 ejemplares (diciembre 2003), con un valor medio de 3.124.251 palomas para las 11 temporadas en la que se ha obtenido una cifra global de censo.

Observaciones: en la temporada 2007-08 no se obtuvo una cifra global de censo, debido a excesivas incertidumbres de censo.

INVERNADA EN LA PENÍNSULA IBÉRICA

Evolución interanual de la población invernante



Número de palomas tórcaces invernantes estimadas en la Península Ibérica en cada temporada.

En negro, se representa la recta de regresión para el periodo de estudio, y su ecuación.

Se indican los 2 grupos de valores obtenidos:

- en rojo, Grupo 1, censos de 1998 a 2002 y 2009;*
- en azul, Grupo 2, censos de 2003 a 2008.*

Los censos realizados parecen diferenciarse en dos grupos de valores distintos, por un lado los realizados los años 1998 a 2002 (todos inferiores a los 3 millones y con una media de 2.384.971) y por otro los realizados entre 2003 y 2008 (todos superiores a los 3 millones y con una media de 4.072.468).

El análisis de estos resultados confirma las siguientes conclusiones:

- La existencia de una tendencia al alza para los censos comprendidos entre 1998-2008. Realizada la prueba de correlación de Spearman, se ha obtenido un coeficiente de correlación significativo (0,745*) al 0,05.
- La existencia de dos grupos de valor distintos (Grupo 1: valores de 1998 a 2002 - Grupo 2: valores de 2003 a 2008). Mediante la U de Mann Whitney, se ha obtenido una diferencia significativa al nivel 0,05 entre las observaciones realizadas entre 1998 y 2002 y las realizadas entre 2003 y 2008.
- El valor de censo de 2009-10 se agruparía en el grupo de valores 1 (junto con los valores de censo 1998 a 2002).

SEGUIMIENTO DE LA INVERNADA

Fenología espacial y temporal de la invernada

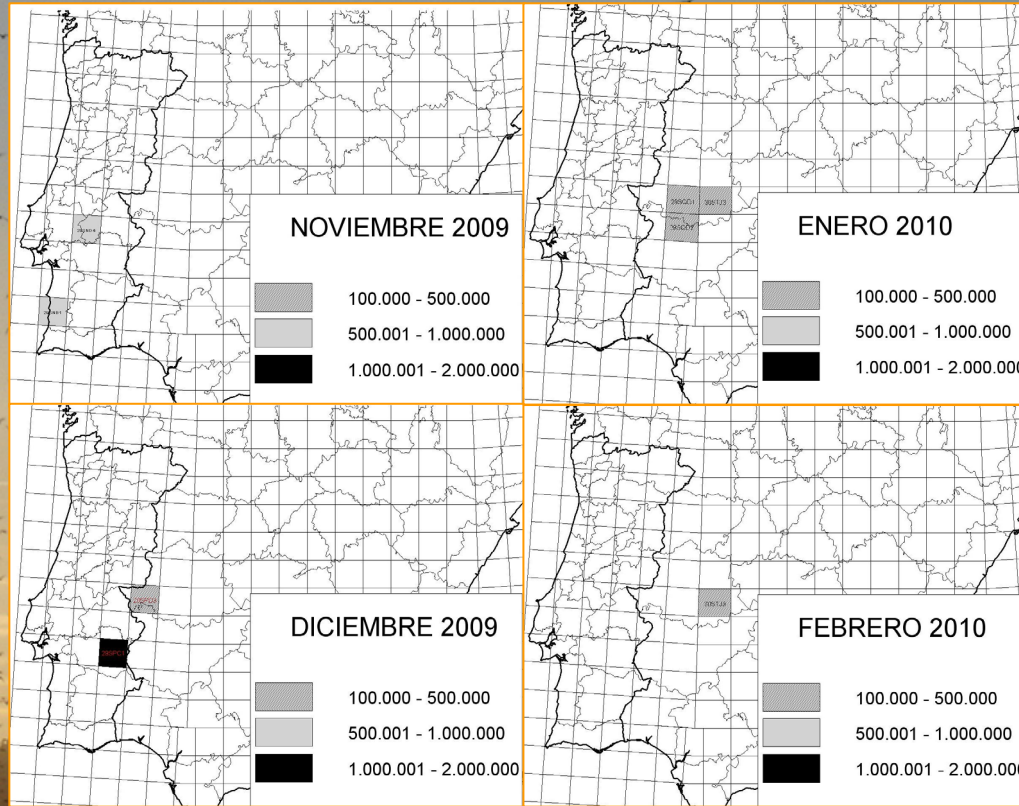
Para conocer la fenología de la invernada, se ha tomado como variable las grandes concentraciones, considerando como tales aquellos dormideros con un número de palomas igual o superior a 100.000.

Las grandes concentraciones son objeto de seguimiento en las fechas prefijadas a lo largo de cuatro meses de invernada.

En la última invernada, las fechas de control fueron las siguientes: 24-25 de noviembre y 14-15-16 de diciembre de 2009, y 19-20 de enero y 9-10 de febrero de 2010. En dichas fechas se realiza una localización previa de las concentraciones y una estimación del número de palomas que alberga.

SEGUIMIENTO DE LA INVERNADA

Fenología espacial y temporal de la invernada



Distribución de las grandes concentraciones de Paloma Torcaz en los 4 meses de seguimiento durante la invernada 2009-10.

Se representan los resultados (número de palomas) sobre la retícula UTM de 50x50 km.

Los resultados obtenidos confirman una vez más la hipótesis de trabajo mantenida en relación a la fenología espacial y temporal de la invernada:

Las palomas siguen un patrón de distribución a lo largo de un eje NE-SO situado a gran escala en las grandes masas de alcornoque y encina existentes entre los ríos Tajo y Sado, y tienden a desplazarse desde el SO hacia el NE conforme avanza el periodo de invernada; el lugar elegido y el tiempo de permanencia están condicionados por la disponibilidad trófica de bellota y por el grado de tranquilidad que ofrecen el dormitorio y su entorno.

Censo de efectivos invernantes de Paloma Torcaz en la Península Ibérica

PROMOTOR DEL ESTUDIO:

Federación de Caza de Euskadi
D. José María Usarraga Unsain (Director)



COORDINACIÓN GENERAL:

Ekos Estudios Ambientales S.L.U.
Dr. Antonio Bea (Director del Proyecto), Iñaki Olano, María Jesús Arrayago



COORDINADORES REGIONALES:

Andalucía: Rafael Cadenas (Junta de Andalucía) y Paulino Fandos (Egmasa).

Madrid: María del Carmen Rodríguez (Cuerpo de Agentes Forestales de la Comunidad de Madrid) y Alicia Jacoste (Patrimonio Nacional).

Castilla y León: Isidro Palacín (Junta de Castilla y León), Javier Sáiz de Miguel (Delegación Provincial de Salamanca) y Félix López (Delegación Provincial de Ávila).

Castilla-La Mancha: Llanos Gabaldón (Junta de Castilla-La Mancha), Paulino Martínez (Delegación Provincial de Toledo) y Ángel Mora (Delegación Provincial de Ciudad Real).

Extremadura: Francisco Parejo (Junta de Extremadura). Coordinadores de los agentes censadores, por Unidades Técnicas de Vigilancia: Apolinar Pérez; Alberto Pablos; Juan Carlos Herrera; Antonio Eduardo Baños; Benjamín Colmena; Rosario Montero; Sabas Molina; Luis María Guillén; Máximo Plaza.

Portugal: Armenio Lança (Confederação Nacional dos Caçadores Portugueses), Jacinto Amaro (Federação Portuguesa de Caça) y João Carvalho (Associação Nacional de Proprietários e Produtores de Caça).

COLABORADORES:



Gipuzkoako Foru Aldundia
Diputación Foral de Gipuzkoa



Bizkaiko Foru Aldundia
Diputación Foral de Bizkaia



EUSKO JAURLARITZA
GOBIERNO VASCO



Dirección General de
Medio Ambiente

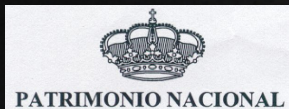
JUNTA DE EXTREMADURA



JUNTA DE ANDALUCIA



Junta de
Castilla y León



Ministério da
Agricultura,
do Desenvolvimento
Rural e das Pescas
DIRECCAO - GERAL
DAS FLORESTAS

